



# 브리지 보츠와나 프로젝트 종료보고서



2020년 12월

『브릿지 보츠와나 프로젝트 종료보고서』(Bridge Botswana Project Report)는 유네스코한국위원회의 독립 출판물로서, 브릿지 보츠와나 프로젝트의 협력 파트너인 유네스코보츠와나위원회와 공동으로 작업한 결과물입니다. 이 출판물에 사용된 명칭과 소개된 자료 등은 특정 국가나 영토, 도시, 지역, 기관의 법적 지위 또는 그 국경이나 경계의 획정에 대한 유네스코한국위원회의 입장을 반영하지 않습니다. 보고서에 포함된 내용 및 의견에 대해서는 아래 2개 유네스코 국가위원회가 공동으로 책임을 갖습니다. 이 보고서는 대한민국 교육부의 지원으로 출판되었습니다.

유네스코한국위원회, 유네스코보츠와나위원회 공동 발간



## Bridge Botswana Project Report 바로 가기

본 보고서는 2020년 브릿지 보츠와나 프로젝트 종료보고서(Bridge Botswana Project Report)의 한국어 번역본입니다. 원문은 위 QR 코드를 통해 열람하실 수 있습니다.

유네스코한국위원회  
개발협력본부 브릿지팀  
서울특별시 중구 명동길(유네스코길) 26, 우편번호 04536  
이메일 | [sdgs.kncu@unesco.or.kr](mailto:sdgs.kncu@unesco.or.kr)  
홈페이지 | [www.unesco.or.kr](http://www.unesco.or.kr)

한국어판 ©유네스코 한국위원회, 2021  
펴낸이 | 한경구  
감수 | 김승혜, 김지현, 서정아, 주준호  
번역 | 알바트로스 김용범  
디자인 | 보더랩 김기연

유네스코한국위원회 간행물등록번호 | ED-2021-RP-7  
무단전재 및 무단복제를 금함

# 목차

<b>I. 서문</b>	06
<b>II. 배경</b>	07
1. 국가 개요	07
2. 보츠와나의 교육 현황	07
<b>III. 브릿지 보츠와나 프로젝트 개요</b>	11
1. 브릿지 보츠와나 프로젝트 소개	11
2. 브릿지 보츠와나 프로젝트의 구조	14
3. 보츠와나 브릿지 지역학습센터 소개	18
4. 보츠와나 브릿지 국가위원회 소개	19
<b>IV. 성과</b>	
1. 브릿지 보츠와나 프로젝트의 역사	20
2. 양적 성과	21
3. 브릿지 보츠와나 프로젝트와 지속가능발전목표의 연계	22
4. 지역학습센터의 시사점과 성과	22
5. 주요 관계자 인터뷰	29
<b>V. 교훈</b>	38
<b>VI. 감사의 말씀</b>	39
<b>◆ 부록</b>	41
1. 브릿지 프로젝트 매니저 명단	41
2. 인터뷰	41

## 약어 및 두문자어 목록

<b>ABEP</b>	Adult Basic Education Programme 성인 기초 교육 프로그램
<b>BEAR</b>	Better Education for Africa's Rise 아프리카 발전을 위한 더 나은 교육
<b>BNC</b>	Bridge National Committee 브릿지 국가 위원회
<b>BNCU</b>	Botswana National Commission for UNESCO 유네스코보츠와나위원회
<b>CLCs</b>	Community Learning Centres 지역학습센터
<b>ECD</b>	Early Childhood Development 영유아발달
<b>KNCU</b>	Korean National Commission for UNESCO 유네스코한국위원회
<b>MOU</b>	Memorandum of Understanding 양해각서
<b>OSEC</b>	Out of School Education for Children 아동을 위한 학교 밖 교육
<b>OSET</b>	Out of School Education and Training 학교 밖 교육 및 훈련
<b>PSLE</b>	Primary School Leaving Examination 초등학교 졸업시험
<b>SDGs</b>	Sustainable Development Goals 지속가능발전목표
<b>STP</b>	Skills Training Programme 기술훈련 프로그램
<b>TVET</b>	Technical and Vocational Education and Training 직업교육훈련
<b>UIL</b>	UNESCO Institute for Lifelong Learning 유네스코 평생학습원
<b>UIS</b>	UNESCO Institute for Statistics 유네스코 통계연구소







## I. 서문

브릿지 보츠와나 프로젝트는 교육적으로 소외된 지역사회의 평생학습 기회를 증진시키고 이들의 자립 능력을 기르는 것을 목표로 2016년부터 2020년까지 보츠와나에서 진행되었다. 유네스코보츠와나위원회(BNCU)는 2016년 2월 말라위 릴롱웨에서 유네스코한국위원회(KNCU)와 5년 기간의 양해각서(MOU)를 체결하는 것을 시작으로 해당 프로젝트를 추진해왔다.

이 양해각서는 2016년 2월부터 2021년 2월까지 5년간 브릿지 보츠와나 프로젝트의 개발 및 실행을 위한 두 국가 위원회 간의 협력의 틀을 구축하는 것을 목적으로 기술적, 재정적, 인적 자원을 제공하는 과정에서 각 당사자가 수행해야 할 명확한 역할과 책임을 명시했다. 해당 양해각서를 기반으로, 유네스코보츠와나위원회는 프로젝트의 효과적인 실행을 보장하기 위해 유네스코한국위원회에서 보츠와나로 파견된 브릿지 프로젝트 매니저에 대한 지원을 포함한 운영 및 기술 지원을 제공하기로 약속했다.

이 프로젝트는 비형식교육 분야 지역사회주도 개발활동의 중심 역할을 하는 지역학습센터(CLC)를 건립해 풀뿌리 교육 활동을 지원했다. 지역학습센터의 교육 프로그램은 학습자들에게 생계를 개선할 기회를 제공했다. 프로젝트는 또한 유네스코의 목표인 '모두를 위한 교육' 및 지속가능발전목표 4번을 달성하기 위해 지역사회와 그 지도자들을 동원하고 권한을 부여해 비형식교육 프로그램에 대한 책임을 함께 지도록 독려했다.

## II. 배경

### 1. 국가 개요

보츠와나는 약 581,730km<sup>2</sup> 면적의 평평한 내륙 국가로, 인구는 200만 명이 조금 넘는다. 대륙의 대다수가 칼라하리 사막으로 구성되었으며, 남쪽과 남동쪽으로는 남아프리카공화국, 서쪽과 북쪽으로는 나미비아, 북쪽으로는 잠비아, 북동쪽으로는 짐바브웨와 국경을 접하고 있다. 보츠와나는 또한 다당제 민주주의 체제로 운영되는 정치적으로 안정된 국가로, 1966년 독립 당시에는 1인당 국민소득이 약 80달러(USD)에 불과했지만 이후 중상위 소득 국가로 도약하는 경제 성장을 이루어내기도 했다.

보츠와나의 수익은 대부분 다이아몬드 채굴이 이뤄지는 광산업에서 발생하나, 관광업 또한 주요 수익원 중 하나이다. 국가의 보호 관례, 광물을 포함한 풍부한 천연자원, 굿 거버넌스, 신중한 경제 관리 덕분에 보츠와나는 현재까지도 강력하고 안정적인 경제 성장을 유지할 수 있었다. 이러한 국가의 경제적 위상 향상은 또한 보츠와나 국민의 생활 조건도 크게 향상시킬 수 있었다. 그러나 이와 같은 긍정적 발전에도 불구하고, 교육 받은 청년을 포함한 청년 계층의 실업률이 20%를 넘으면서 보츠와나의 새로운 도전과제로 떠오르고 있다. 코로나19 역시 국가의 경제 성장에 지장을 줄 것으로 예상되는 새로운 복병으로 꼽힌다.

보츠와나는 소득 창출에 있어 광물 자원에 대한 의존성을 줄이기 위해 변혁적 의제(비전 2036, 모두를 위한 번영 달성)를 개발했다. 이 의제는 2036년까지 중간소득 국가에서 고소득 국가로 전환하는 것을 주요 목표로 하며, 보츠와나는 국가의 인적 자원에 대한 투자를 통해 기존의 자원 기반 경제에서 지식 기반 경제로의 전환을 이뤄 해당 목표를 달성하고자 한다.

### 2. 보츠와나의 교육 현황

보츠와나에서 교육 및 기술 훈련은 인적 자원 개발의 핵심 요소로 인식된다. 이에 교육은 대체로 무상으로 제공되지만 의무는 아니었으나, 이후 2009년 아동법이 제정되며 교육을 권리로 규정하고 아동의 교육권을 인정하지 않는 사람에 대한 명확한 처벌 조치가 마련되었다.

보츠와나 정부는 취학 연령의 모든 아동에게 10년간의 기초교육을 통해 포용적이고 보편적인 교육을 제공하기 위해 노력하고 있다. 또한 최근에는 공립초등학교에 취학전 교육을 도입해, 아동의 형식교육에 대비한 지적, 정서적 능력 및 운동 능력의 자극과 개발을 지원하기도 했다. 하지만 정부의 이 같은 모든 노력에도 불구하고, 보츠와나 전체 아동 중 약 7%가 여전히 교육을 받지 못하고 있다.

보츠와나의 학제 구조는 영국과 비슷한데, 초등교육 7년, 전기 중등교육(Junior Secondary education) 3년, 후기 중등교육(Senior Secondary education) 2년으로 이뤄진다. 초등교육은 표준(Standard) 1학년에서 7학년까지,

중등교육은 제(Form) 1학년에서 5학년까지 진행된다. 학년 말이 되면, 학생들은 다음 학년으로 올라가기 전에 시험을 봐야 하는데, 초등학교에서 중학교로의 진학률은 100%이지만 중학교에서 고등학교로 진급할 때에는 이 시험의 결과가 기준이 된다. 마찬가지로, 정부는 학습자에게 생활 기술을 제공하고 직업 기술에 대한 관심을 불러일으키기 위해 전기 및 후기 중등교육과정에 직업준비 프로그램을 포함시켰다. 고등교육에 대해서는 학비 보조금 대출 제도를 통해 재정 지원을 제공하고 있다. 이 제도를 통해 고등교육 기관에 등록한 학습자들은 등록금과 생활비를 모두 지원받을 수 있다.

### i. 영유아발달 (ECD)

영유아발달(ECD)은 아동의 전반적인 발달을 촉진하고 학습에 적극적으로 참여하도록 준비시키는 교육의 기본적 부분이다. 보츠와나에서는 해당 연령의 모든 아동이 영유아발달 서비스를 이용할 수 있는 것은 아니었는데, 이후 해가 지나면서 양질의 취학전 교육의 접근성에 더 집중할 필요가 분명해졌다. 아동이 취학전 기초를 제대로 다지면, 이후 교육과정에 수월하게 적응한다는 것 등이 입증되었기 때문이다. 이에 보츠와나 정부는 공립학교에 영유아발달 프로그램을 도입하기로 약속했다. 해당 프로그램은 점진적으로 도입되고 있지만 아직 모든 학교에 도입된 것은 아니며, 또한 공립학교가 모든 지역에 산재해 있지 않기 때문에 오지에 사는 아동을 포함해 많은 아동들이 그 혜택을 받지 못하고 있다.

보츠와나 정부는 아동이 학업 활동에 참여토록 하고 나아가 향후 지역사회 통합에 도움을 주는 영유아발달 프로그램의 이점을 고려해 2013년 6개의 공립초등학교에서 영유아발달 시범 프로그램을 실시했고, 2014년부터는 단계적으로 이 프로그램을 확장해 최소 80% 이상의 초등학교에 배포하였다. 오늘날, 취학전 교육은 755개 공공 초등학교 중 613개 학교에서 실시되고 있다.

아래 표에 따르면 2019년 취학전 교육 등록자는 4만2440명이었다. 이 중 남자는 2만772명(48.9%), 여자는 2만1668명(51.1%)으로, 이는 보츠와나가 취학전 교육에서 양성평등을 달성했음을 보여준다(Ministry of Basic Education, 2019).

### 2019년 유치원 등록 현황(0-6세)<sup>1</sup>

지역	센터 수	지자체 수	교회 수	지역사회 수	마을 개발 위원회 수	NGO 수	사립기관 수	등록 남아 수	등록 여아 수	총 등록 아동 수
크웨닝	154	0	8	1	2	6	137	3,147	3,227	6,374
소와 타운	4	1	0	0	1	0	2	103	100	203
초베	8	0	0	1	0	0	7	154	131	285
칼라가디	21	1	1	0	7	0	12	290	275	565
노스이스트	43	1	2	0	19	2	19	720	773	1,493
로바체	23	5	2	0	0	1	15	534	569	1,103
프랜시스타운	68	0	6	2	0	6	54	1,486	1,863	3,349
크가틀렝	34	0	2	1	1	2	28	566	593	1,159
간지	30	1	2	0	12	3	8	576	590	1,166
좌넝	14	2	1	0	0	1	10	428	464	892
서던	73	1	5	1	4	3	53	1,201	1,136	2,337
노스웨스트	130	0	5	1	16	2	39	2,432	2,480	1,093
센트럴	143	1	9	9	3	10	111	3,524	3,498	7,184
사우스이스트	38	4	1	1	0	2	30	1,146	1,245	2,391
셀레비피크웨	27	1	2	0	0	2	22	612	682	1,294
가보로네	122	1	5	0	3	8	96	3,853	4,042	8,023
<b>합계</b>	<b>932</b>	<b>19</b>	<b>51</b>	<b>17</b>	<b>68</b>	<b>48</b>	<b>643</b>	<b>20,772</b>	<b>21,668</b>	<b>42,440</b>

### ii. 학교 밖 교육 및 훈련(OSET)

보츠와나 기초교육의 중요한 구성 요소인 학교 밖 교육 및 훈련(OSET)은 다양한 이유로 형식교육에 접근할 수 없는 지역사회 구성원을 위해 교육기회를 제공하는 보완적 형태의 교육이다. 이러한 학교 밖 교육 및 훈련은 성인 기초교육 프로그램(ABEP), 아동을 위한 학교 밖 교육(OSEC), 그리고 기술 훈련 프로그램(STP)으로 구성된 종합적인 교육 프로그램으로,

1) 기초교육부 (2019). 미출판



이 중 성인 기초교육 프로그램은 문해율을 높이는 것을 목표로 학교 밖 청소년과 성인을 위한 교육 접근성을 높이도록 설계되었다. 유네스코 평생학습원(UIL)의 지원을 받아 설계된 성인 기초교육 프로그램의 교육과정은 수혜자에게 표준 7학년에 해당하는 교육을 제공한다.

학교 밖 교육 및 훈련이 교육을 받지 못하는 취약 연령의 아동이 교육기회를 놓치지 않게 하기 위해 설계되었다면, 기술 훈련 프로그램은 지역사회 구성원들이 수익 창출이 가능한 기술을 배우는 것을 도와 지역사회의 사회경제적 생활방식을 향상시키는 것을 목표로 한다.

이러한 기술 훈련 프로그램은 학습에 대한 수요에 기반한 접근 방식에 따라 실용 기술 및 직업용 기술에 대한 광범위한 교육을 제공한다. 이 프로그램의 주요 목적은 수혜자가 가족, 지역사회 및 국가 전체의 사회경제적 발전에 효과적으로 기여하는 것이다.

학교 밖 교육 및 훈련은 모듈화된 성과기반 교육 프로그램으로 설계되었다. 이러한 프로그램은 그 수혜자들이 사회경제적 활동에도 참여해야 하기에 프로그램 참여에 있어 유연성과 여러 선택권, 접근성과 변동성 등을 누릴 수 있도록 한다. 학교 밖 교육 및 훈련과 그 전신인 국가 문해 프로그램(National Literacy Programme)의 시행으로, 보츠와나는 2014년에 95%의 문해율을 달성했다(Statistics Botswana, 2016).<sup>2</sup>

### iii. 직업교육훈련(TVET)

보츠와나의 직업교육훈련(TVET)은 기술 및 직업 분야에서 제공된다. 기술교육은 기술에 관한 이론에 중점을 두며, 기술 대학 등에서 제공되는 반면, 직업기술훈련은 직업교육기관 또는 단체를 통해 제공되고, 기술에 관련한 이론보다는 학습자가 직무를 수행할 수 있는 기술을 갖추게 하는 데에 더 집중한다. 직업교육기관은 학교를 중퇴해 더 높은 수준의 교육을 받을 수 없게 된 중퇴자들의 실업 문제를 해결하는 것을 목적으로 하기에, 이러한 학교 중퇴자들이 자격증을 취득해 장인으로 일할 수 있도록 훈련한다.

2016년 브릿지 보츠와나 프로젝트가 시작되었을 때, 보츠와나공화국 정부는 기술교육을 프로젝트에 포함시키지 않기로 결정했다. 이미 대한민국 정부에서 '아프리카 발전을 위한 더 나은 교육(Better Education for Africa's Rise, BEAR)' 프로그램을 통해 2012년부터 2016년까지 보츠와나의 직업교육훈련 개선을 지원하고 있었기 때문이다. 이에 보츠와나가 직업교육훈련에 대한 지원에서 제외되지 않도록, 브릿지 보츠와나 프로젝트는 직업교육훈련에 대한 지원을 학교 밖 교육 및 훈련의 구성 요소인 비형식 기술훈련에 대한 지원으로 다루게 되었다. 해당 프로젝트의 목적은 형식교육을 받지 못하는 소외된 지역주민들이 생계를 개선할 수 있는 기술과 지식을 갖추도록 하는 것으로, 국가자격 체계를 활용해 비형식 기술교육을 받은 이들이 평가를 거쳐 보츠와나의 국가자격을 인정받도록 했다.

## III. 브릿지 보츠와나 프로젝트 개요

### 1. 브릿지 보츠와나 프로젝트 소개

2016년 2월 유네스코한국위원회(KNCU)와 유네스코보츠와나위원회(BNCU)는 말라위 릴롱웨에서 5개년 양해각서(MOU)를 체결하고, 브릿지 보츠와나 프로젝트를 개시하였다. 해당 양해각서는 2016년 2월부터 2021년 2월까지 5년간 브릿지 보츠와나 프로젝트를 통해 보츠와나에서의 브릿지 아프리카 프로그램을 개발하고 실행하기 위해 두 국가위원회 간 협력체계를 구축하는 것을 목표로 한다.

#### i. 근거

교육은 세계적인 개발 우선순위로, 지속가능발전목표(SDGs) 4번은 2030년까지 세계 각국이 '포용적이고 공평한 양질의 교육 보장과 모두를 위한 평생학습 기회 증진'을 달성하도록 촉구한다. 그러나, 통계에 따르면, 보츠와나를 비롯한 여러 국가의 노력에도 불구하고 양질의 교육에 대한 접근성 보장은 여전히 어려운 일이다. 국제사회는 보편적 교육 접근에 관한 1990년 「조미엔(Jomtien) 선언」과 모두를 위한 교육(EFA)에 관한 2000년 「다카르 행동계획」을 통해, 누구나 양질의 교육을 받을 권리가 있으며 국가는 모든 사람에게 양질의 교육을 제공하는 것을 목표로 해야 함을 명시했다. 그러나 유네스코 통계국(UIS)(2016)<sup>3</sup>에 따르면, 전 세계적으로 약 2억 6300만 명의 아동, 청소년 및 청년들이 여전히 교육을 받지 못하고 있으며, 이 중 9300만 명이 넘는 아동이 사하라 사막 이남의 아프리카에 살고 있는 것으로 집계되었다. 보츠와나에서도 취약 연령 아동들 중 교육을 받지 못하는 이들의 비율이 약 7%에 달한다. 2030년까지 지속가능발전목표 4번의 달성을 위해 공평한 양질의 교육에 대한 접근성을 확대하기 위해 노력하는 것이 중요한 이유이다.

유네스코한국위원회는 사하라 사막 이남의 아프리카 지역에서 지속가능발전목표 4번 달성을 지원하기 위해 브릿지 아프리카 프로그램을 시작했다. 브릿지 아프리카 프로그램은 유엔 지속가능발전목표의 핵심 원칙인 '누구도 소외되지 않는 삶'을 중심으로 구성되었는데, 대한민국은 이에 따라 유네스코 국가위원회를 통해 협력국 내 소외된 지역사회의 양질의 교육에 대한 접근성 향상을 지원한다. 보츠와나는 브릿지 아프리카 프로그램의 혜택을 받은 협력국 중 하나로, 브릿지 보츠와나 프로젝트는 교육 기반 이니셔티브를 통해 지역사회가 자립할 수 있는 역량을 강화하는 것을 목표로 한다.

2) 보츠와나 통계 (2016). 2014 국내 문해율 설문조사, 가보로네

3) 유네스코 통계연구소 (2016). 263,000,000명의 학교 밖 아동 및 청소년

## ii. 목표

브릿지 보츠와나 프로젝트의 목표는 양질의 교육에 공평하게 접근하지 못해 발생한 불평등을 줄이는 것으로, 교육 기반 이니셔티브를 통해 극심한 빈곤을 근절하고 지역사회의 역량을 강화하고자 지역 사회 주도 모델을 도입한다. 또 해당 프로젝트는 풀뿌리 단위에서 문해 및 기술 훈련 프로그램을 통해 주민들의 자립 역량을 강화하고, 비형식교육 활동에 대한 재정적 지원을 통해 오지 지역사회의 교육의 질 향상을 도모한다.

## iii. 원칙

브릿지 보츠와나 프로젝트는 공교육 접근이 제한된 학습자에게 양질의 교육을 제공하며, 특히 이러한 교육의 영역 중 영유아발달, 문해교육, 그리고 직업교육훈련을 집중적으로 지원한다. 주요 지원 방식에는 지역학습센터의 건립 및 운영, 교사 역량 강화 지원, 교수학습자료 조달이 포함된다.

해당 년도의 활동계획을 담은 제안서와 사용할 예산 견적이 제출되면 (지역학습센터 건립, 교사 역량 강화 및 교수학습자료 조달 등에 관한) 프로젝트 자금 조달이 시작된다. 연말에는 예산집행내역(활동 및 재무내역 등)을 상세히 밝힌 연례보고서를 유네스코한국위원회에 제출해야 한다. 이는 시행국의 책무성과, 공여국의 효율적인 모니터링 및 평가를 보장하기 위한 것이다. 또한 유네스코한국위원회는 프로젝트 매니저를 보츠와나로 파견해 프로젝트 활동의 효과적 실행을 지원해야 한다.

## iv. 기간

2016년 2월, 말라위 릴롱게에서 유네스코한국위원회와 유네스코보츠와나위원회 간 5개년 양해각서(MOU)가 체결되어 브릿지 아프리카 프로그램이 시작했다. 브릿지 보츠와나 프로젝트는 2016년 2월부터 2021년 2월까지 5년 동안 진행되었다.

## 브릿지 보츠와나 프로젝트의 주요 영역



공립학교가 없는  
지역사회에서  
학습 중심지 역할을 하는  
지역학습센터 건립



교육과정 실행을  
지원하기 위한  
교수학습자료 제공

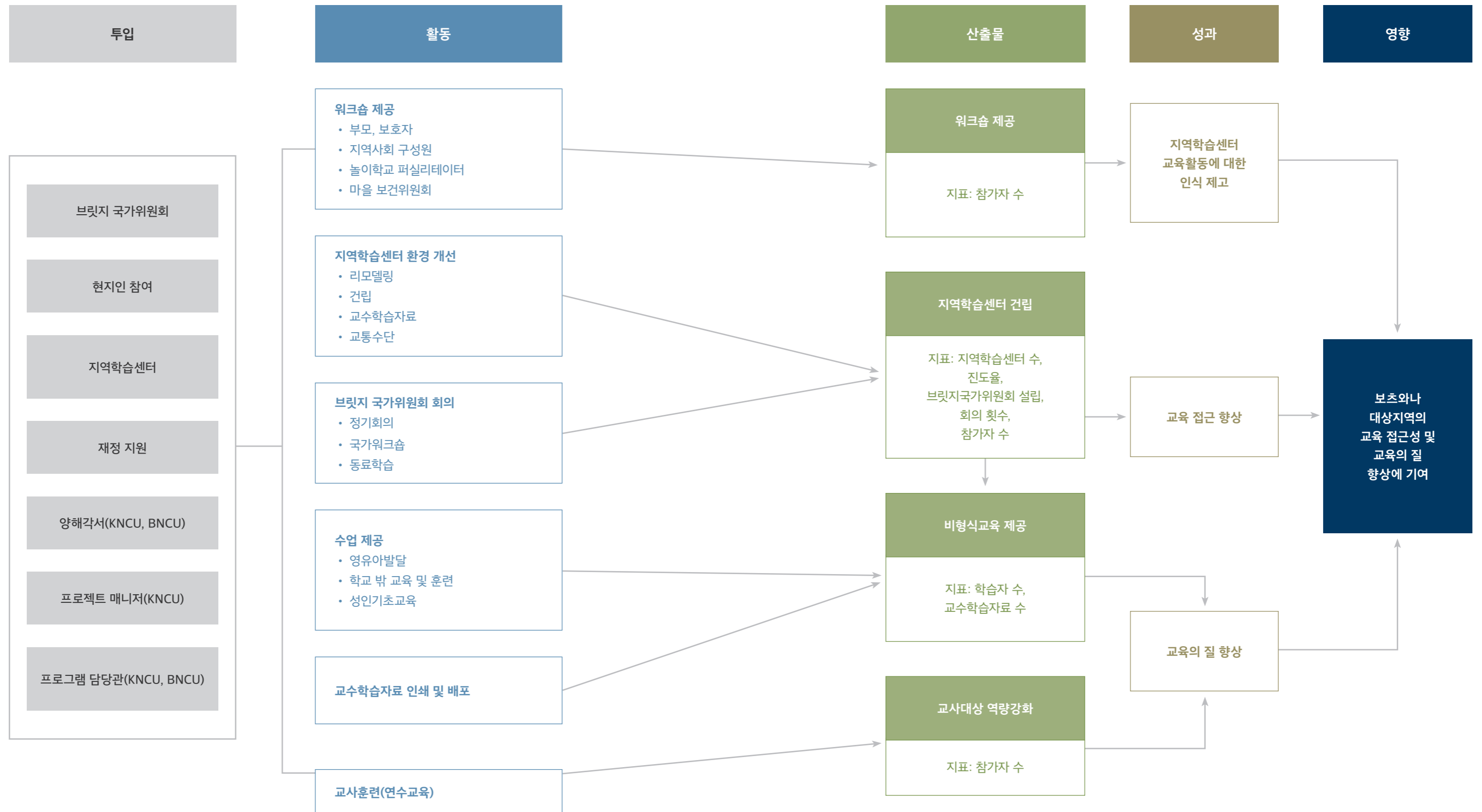


교사 역량강화를 통한  
양질의 교육 프로그램  
제공



## 2. 브릿지 보츠와나 프로젝트의 구조

### i. 프로젝트 모델: 변화이론



ii. 프로젝트 관계자



협력기관	역할 및 직무
고등교육연구과학기술부 - 장관	브릿지 보츠와나 프로젝트를 위한 정치적 지원 촉진
교육부 - 사무차관	브릿지 보츠와나 프로젝트 수행을 위한 기술적, 재정적, 인적 자원 제공
유네스코보츠와나위원회	브릿지 보츠와나 프로젝트 활동 조정
브릿지 국가위원회	브릿지 보츠와나 프로젝트에 대한 정책 및 전략적 지침 제공
브릿지 프로젝트 매니저 및 활동가	브릿지 보츠와나 프로젝트의 일과 총괄
기초교육국(DBE), 지방정부농촌개발부, 보건복지부	기초교육국 국장의 지휘 아래 브릿지 보츠와나 프로젝트 활동 수행
크웨닝 구역위원회	마오타테 지역학습센터 건립을 위한 기술 및 브릿지 보츠와나 프로젝트 수행을 위한 자원 제공
크웨닝 지역	브릿지 보츠와나 프로젝트의 교육과정 지도 및 감독 제공
간지 지역	브릿지 보츠와나 프로젝트의 교육과정 지도 및 감독 제공



### 3. 보츠와나 브릿지 지역학습센터 소개

브릿지 아프리카 프로그램은 보츠와나의 소외 지역인 카가에(Kagae), 마오타테(Mmaothate), 그리고 뉴까디(New Xade)라는 세 마을에서 진행되었다. 이 마을들은 2016년 4월부터 5월까지 브릿지 국가위원회에서 수행한 수요 평가 결과를 바탕으로 선정되었다. 해당 수요 평가는 기존에 브릿지 아프리카 프로그램의 활동 방침과 부합하는 수요를 가지고 있던 지역사회를 우선적으로 지원하기 위해 진행되었다.

위 세개 마을은 다음 이유로 사업지로 선정되었는데, 우선 마오타테는 교육에 대한 열정, 그리고 정부의 지원이 거의 없음에도 지역사회가 교육 활동에 관여하는 능력을 갖추고 있음을 인정받아 주요 사업지로 선정되었다. 브릿지 아프리카 프로그램의 주요 사업지인 마오타테는 브릿지 지역학습센터가 최초로 건립된 곳이기도 하다. 카가에 마을과 뉴까디 마을은 이미 정부 지원으로 건립된 지역학습센터가 있었던 덕분에 2차 사업지로 선정되었다. 선정 이후 이 두 마을 역시 교육 기반의 지역사회 동원, 교수학습자료 조달, 교사 및 퍼실리테이터의 역량 강화 등의 혜택을 받았다.

일반적으로 지역학습센터는 형편이 어려운 지역의 교육 접근성을 높이는 효과적이고 대안적인 전략임이 입증되었다. 포괄적 성격을 갖는 지역학습센터는 한 시설에서 다양한 교육 프로그램과 서비스를 제공한다는 점에서 서비스 전달성을 개선하고 자원의 활용을 최대화할 수 있다.

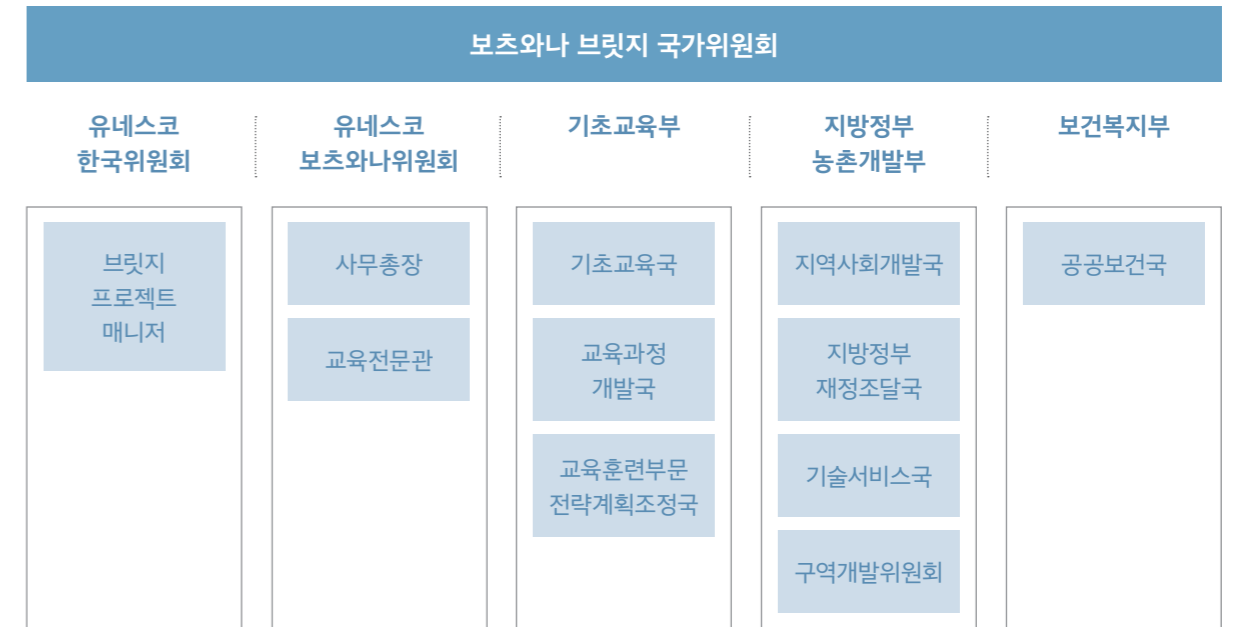


- ❶ 마오타테 지역학습센터는 세계적으로 유명한 한국인 소프라노이자 유네스코 평화예술인인 조수미 씨의 자선 콘서트에서 모금된 기금으로 2019년에 건립되었다.
- ❷ 마오타테 지역학습센터 개소식 (2019년)

### 4. 보츠와나 브릿지 국가위원회 소개

브릿지 국가위원회(BNC)는 아래 구조에 따라 브릿지 보츠와나 프로젝트 실행의 주요 이해 관계자들로 구성된다.

#### 보츠와나 브릿지 국가위원회의 구조



보츠와나 브릿지 국가위원회의 주요 목적은 브릿지 보츠와나 프로젝트의 지속가능성, 주인의식 및 자립성을 보장하는 시스템을 구축하는 것이다. 이러한 목적을 달성하기 위한 위원회의 역할은 다음과 같다:

- ❶ 브릿지 보츠와나 프로젝트의 모든 활동이 보츠와나의 교육 전략과 일치하고 현지 상황에 부합하도록 여러 이해관계자들의 경험과 전문 지식에 기반한 협력을 촉진한다.
- ❷ 최소 1년에 한 번 이상 브릿지 보츠와나 프로젝트의 지방 정부와 지역사회의 이해관계자들로 구성된 '브릿지 국가 워크숍'을 열어 다양한 이해관계자들간의 협력을 촉진한다.
- ❸ 브릿지 보츠와나 프로젝트를 위한 연간 실행 계획을 세우고 연간 보고서(전국 연간 보고서)를 작성한다.
- ❹ 브릿지 보츠와나 지역학습센터의 건설, 관리, 양도에 관해 브릿지 보츠와나 프로젝트의 정책 방향을 제시하고, 합의된 프로젝트 실행 계획의 이행을 감독하고 검토한다.
- ❺ 브릿지 보츠와나 프로젝트 활동을 위한 인적 및 물적 자원의 동원을 촉진한다.
- ❻ 브릿지 보츠와나 프로젝트 및 브릿지 아프리카 프로그램과 관련된 지식과 정보를 전국적으로 보존하고, 확산하고, 보급한다.

## IV. 성과

### 1. 브릿지 보츠와나 프로젝트의 역사: 2016-2020년 주요활동

2016	<ul style="list-style-type: none"> <li>● 브릿지 보츠와나 프로젝트 개시</li> <li>● 한국인 프로젝트 매니저 유네스코보츠와나위원회에 파견</li> <li>● 프로젝트 대상 지역의 수요 평가 실시</li> <li>● 보츠와나 브릿지 국가위원회(BNC) 구성</li> <li>● 브릿지 참여사업(1년차)</li> </ul>
2017	<ul style="list-style-type: none"> <li>● 브릿지 참여사업(2년차)</li> <li>● 브릿지 기술 위원회 설립</li> </ul>
2018	<ul style="list-style-type: none"> <li>● 브릿지 참여사업(3년차)</li> <li>● 유네스코보츠와나위원회와 유네스코에스와티니위원회 간 동료학습</li> </ul>
2018	<ul style="list-style-type: none"> <li>● 유네스코보츠와나위원회, 유네스코에스와티니위원회, 유네스코잠비아위원회 간 동료학습</li> <li>● 마오타테 지역학습센터 건립</li> </ul>
2020	<ul style="list-style-type: none"> <li>● 브릿지 보츠와나 프로젝트 이관</li> </ul>

## 2. 양적 성과

브릿지 보츠와나 프로젝트의 양적 성과 (2016-2020년)										
연도	센터	교육활동 접근성 (KNCU)			교육의 질 향상 (KNCU)			CLC 등록 (BNCU)		
		영유아 발달 (ECD)	학교 밖 교육 훈련 (OSET)	ABEP/기능문해 훈련	연수 받은 교사 수	교수 학습자료 배포 수	교육환경 개선으로 혜택 받은 수혜자 수	영유아 발달 (ECD)	학교 밖 교육 훈련 (OSET)	성인 기초교육 프로그램 (ABEP)
2016	마오타테	25	19	30	19	-	120	19	59	10
	뉴까디	-	46	-	-	-	100	-	-	45
	카가에	-	-	-	-	-	200	-	-	30
2017	마오타테	60	-	-	120	160	-	32	64	19
	뉴까디	-	-	-		-	-	-	12	17
	카가에	-	-	-		-	-	-	-	9
2018	마오타테	77	-	55	38	-	75	38	67	19
	뉴까디	-	-	59		-	-	-	17	55
	카가에	-	-	-		-	-	-	-	10
2019	마오타테	124	-	18	36	-	180	30	73	19
	뉴까디	-	-	43		-	-	-	15	15
	카가에	104	-	15		-	-	-	-	11
2020	마오타테	28	-	17	10	917	180	60	50	22
	뉴까디	-	-	21		-	24	-	TBD	TBD
	카가에	-	-	7		-	-	-	-	TBD
<b>합계</b>		<b>418</b>	<b>65</b>	<b>265</b>	<b>223</b>	<b>1,077</b>	<b>879</b>	<b>179</b>	<b>357</b>	<b>281</b>

\* 프로젝트 보고서의 조기 발간으로 인해, 2020년 결과는 2020년 브릿지 보츠와나 프로젝트 제안서에 기재된 예상 결과를 표시

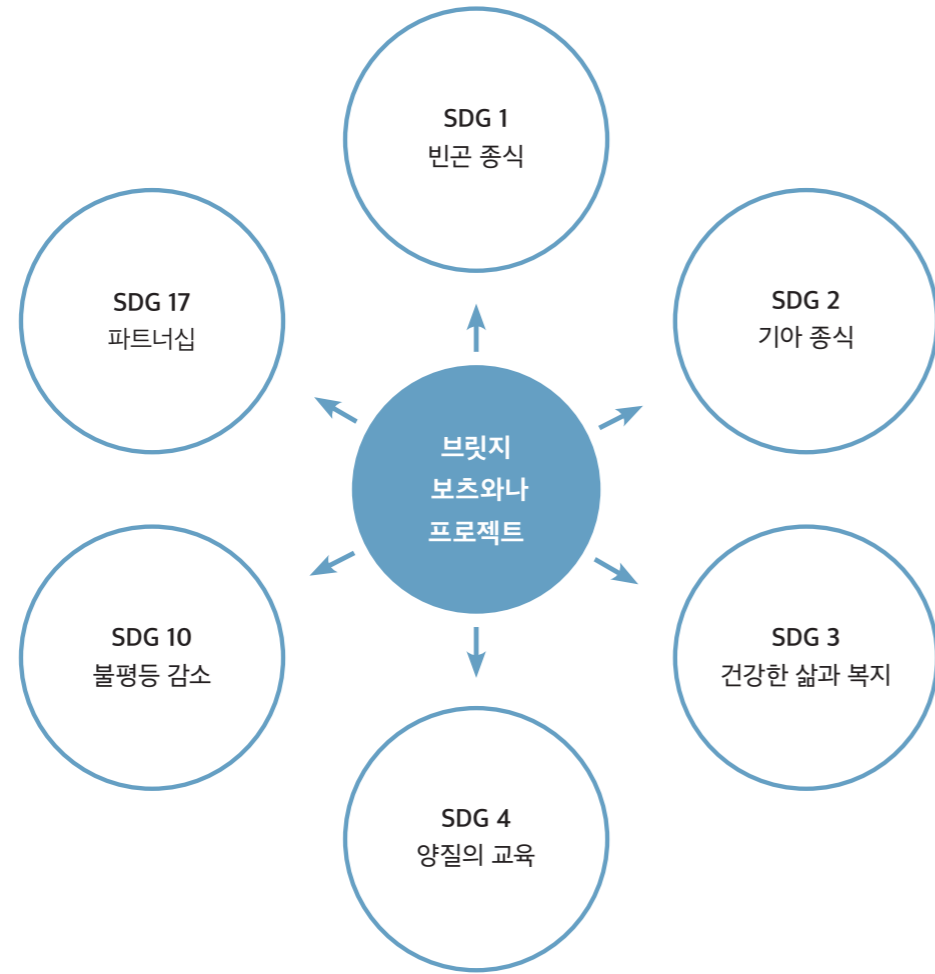
출처:

『브릿지 보츠와나 프로젝트 연간 구술 보고서(2016-2019년)』 (Annual Narrative Report of the Bridge Botswana Project (2016-2019))

『2016-17년 브릿지 참여사업 최종평가보고서』 (Final Evaluation Report of the 2016-17 Bridge Participation Project)

『유네스코보츠와나위원회 제공 지역학습센터 등록 통계(2016-2020)』 (Statistics on CLC enrolment provided by BNCU (2016-2020))

### 3. 브릿지 보츠와나 프로젝트와 지속가능발전목표와의 연계



### 4. 지역학습센터의 시사점과 성과

브릿지 보츠와나 프로젝트는 보츠와나에 양질의 교육을 제공하는데 크게 기여했다. 이러한 성취를 이룰 수 있었던 것은 브릿지 보츠와나 프로젝트 활동이 기존 주류 교육 정책과 프로그램에 성공적으로 통합된 덕분이기도 하다. 이러한 주류화는 정부가 기존 정책 및 프로그램 실행에 제공한 자원이 브릿지 보츠와나 프로젝트 활동의 효과적 실행에도 활용될 수 있도록 하는 근거를 마련해 주었다. 그 결과, 브릿지 보츠와나 프로젝트 활동은 학교 밖 교육 및 훈련(OSET), 영유아발달(ECD) 그리고 건강 및 웰빙 프로그램의 일부분으로 구현되었다.

마찬가지로 브릿지 보츠와나 프로젝트는 지역사회 내에 설립한 센터를 통해 지역사회 기반 교육 프로그램에 접근할 수 있는 기회를 제공해 지역사회에 또 다른 희망의 빛을 선사했다. 지역학습센터의 활용은 교육 접근성을 높이는 효과적이고 대안적인 전략임이 입증되었다. 포괄적 성격을 갖기에 한 시설에서 제한된 인적 자원으로 다양한 프로그램과 서비스를 제공할 수 있어 서비스 접근성을 개선하고 자원 활용을 최적화할 수 있기 때문이다. 보츠와나 브릿지 국가위원회는 위와 같은 내용을 근거로 정부가 공교육을 완전히 실행하지 못하는 지역에서는 지역학습센터를 최대한 활용해 2030년까지 포용적이고 공평한 양질의 교육을 제공하려는 목표를 달성하도록 권장했다.



마오타테 지역학습센터 (2019년)

또한, 서비스 제공자와 수혜자의 피드백은 브릿지 아프리카 프로그램이 보츠와나에 선사한 긍정적인 영향을 보여준다. 주목할 만한 점을 정리하자면 다음과 같다.

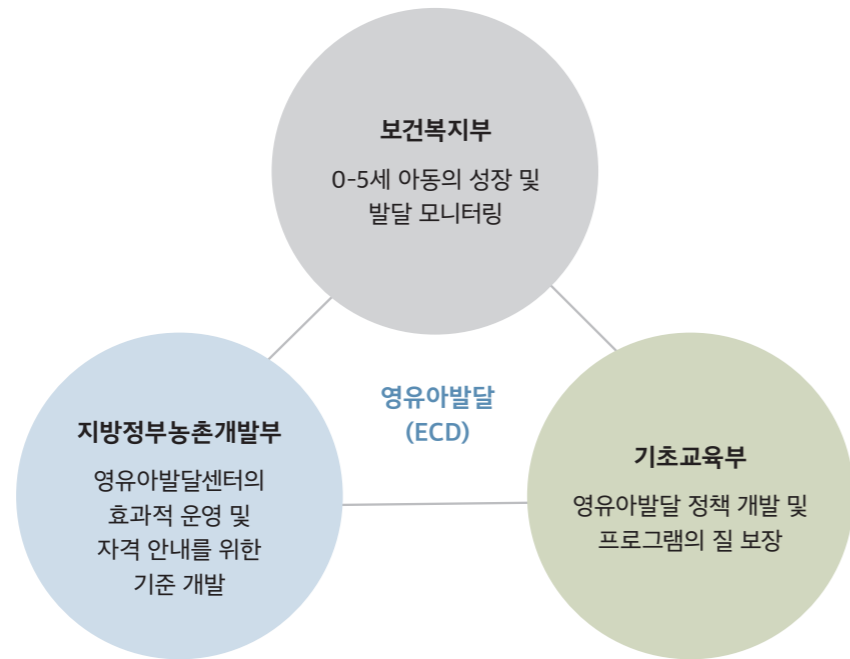
- 기능문해 프로그램에서 습득한 기술로 생산한 제품의 판매로 상당한 수입을 올리면서 생계가 개선되었다.
- 영유아발달 교육에 참여하는 아동이 상당히 늘어났다.
- 영유아발달 교사 및 성인 퍼실리테이터의 역량 강화로 지역사회 내 양질의 교육에 대한 접근성이 높아졌다.
- 지역사회가 정부 자금 및 기타 서비스에 접근할 수 있는 기회가 늘어났다.
- 지역주민이 스스로 읽고 생계를 유지할 수 있게 하는 프로젝트에 참여하게 되면서 불평등이 줄어들었다.
- 지역의 주인의식 및 참여가 강화되었다.
- 지역학습센터에서 제공되는 서비스가 향상되었다.
- 서비스의 현지화로 인해 참여가 촉진되었다.
- 자원(물리적, 재정적, 인적 자원)을 적절하게 활용할 수 있게 되었다.
- 공공 정보에 대한 접근성이 높아졌다.



**i. 영유아발달(ECD)**

영유아발달 프로그램은 0-6세 사이의 아동을 대상으로 하는 교육, 보살핌, 성장 및 발달로 구성된다. 보츠와나에서 영유아발달 프로그램에 관련된 권한은 기초교육부, 보건복지부 그리고 지방정부농촌개발부 세 개 부처로 분산되어 있다.

영유아발달 프로그램 실행 관련 부처의 역할

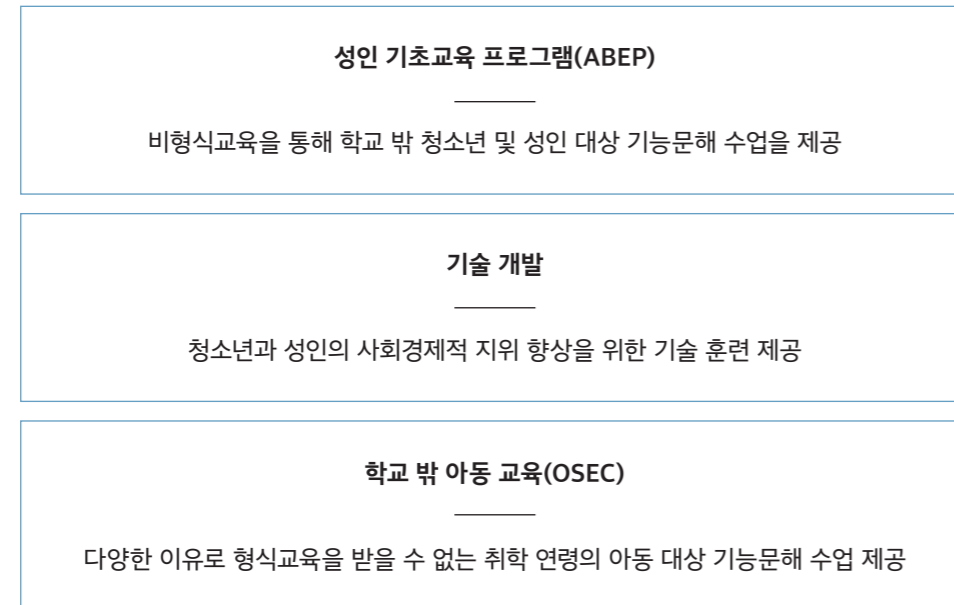


① 영유아발달 수업 진행 (2018년)  
 ② 교육용 장난감을 갖고 노는 ECD 수업 참가 어린이 (마오타테 지역학습센터, 2017년)  
 ③ 위생교육을 받고 있는 ECD 수업 참가 어린이 (2018년)

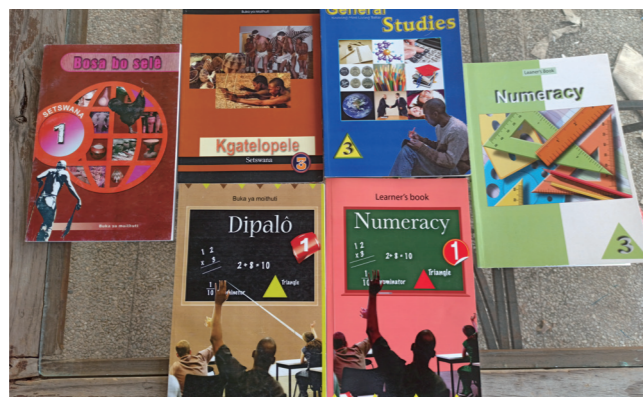
## ii. 학교 밖 교육 및 훈련(OSET)

학교 밖 교육 및 훈련 프로그램의 사명은 문해 프로그램과 기술 훈련을 개발하는 것이다. 이 프로그램은 브릿지 보츠와나 프로젝트와 관련된 세 가지 핵심 영역을 통해 그 사명을 수행한다. 이 영역에는 아동을 위한 학교 밖 교육(OSEC), 성인 기초교육 프로그램(ABEP), 그리고 기술 훈련 프로그램이 포함된다. 성인 및 청소년들의 교육 접근성을 높이는 것을 목표로 하는 성인 기초교육 프로그램은 또한 학교 밖 아동과 성인, 그리고 초등학교 졸업 시험(PSLE) 탈락 학생들에게 학업을 마칠 수 있는 기회를 제공하는 것을 목표로 한다.

### 학교 밖 교육 및 훈련(OSET) 프로그램

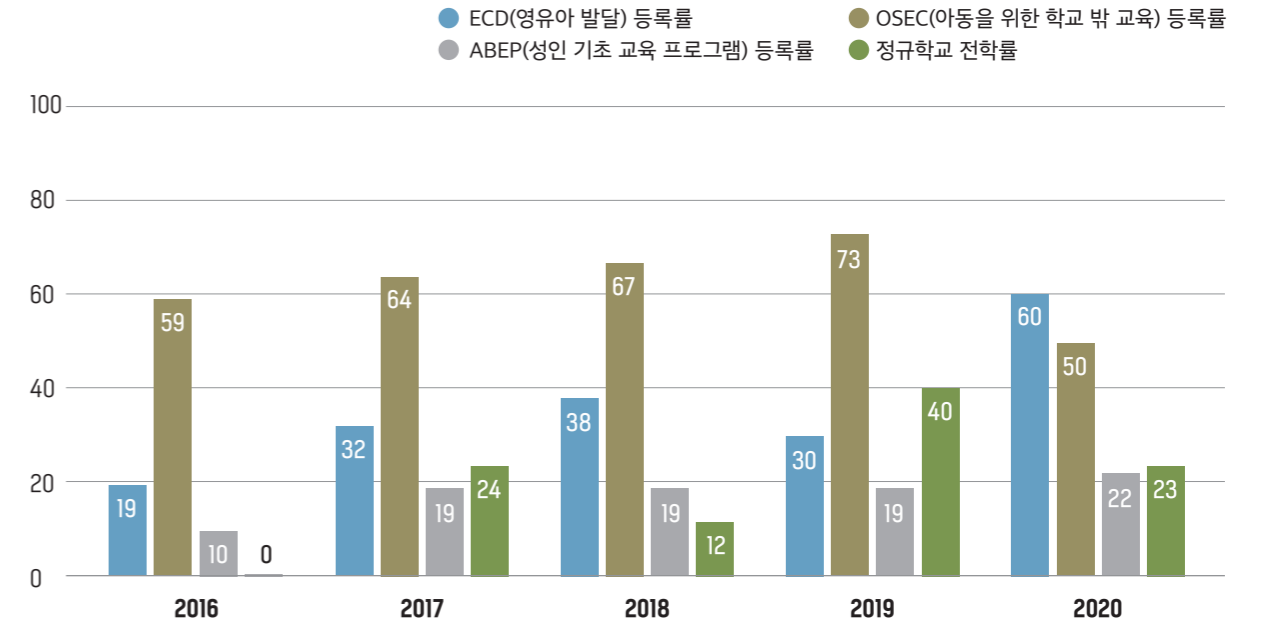


학교 밖 교육 및 훈련 프로그램의 구성요소



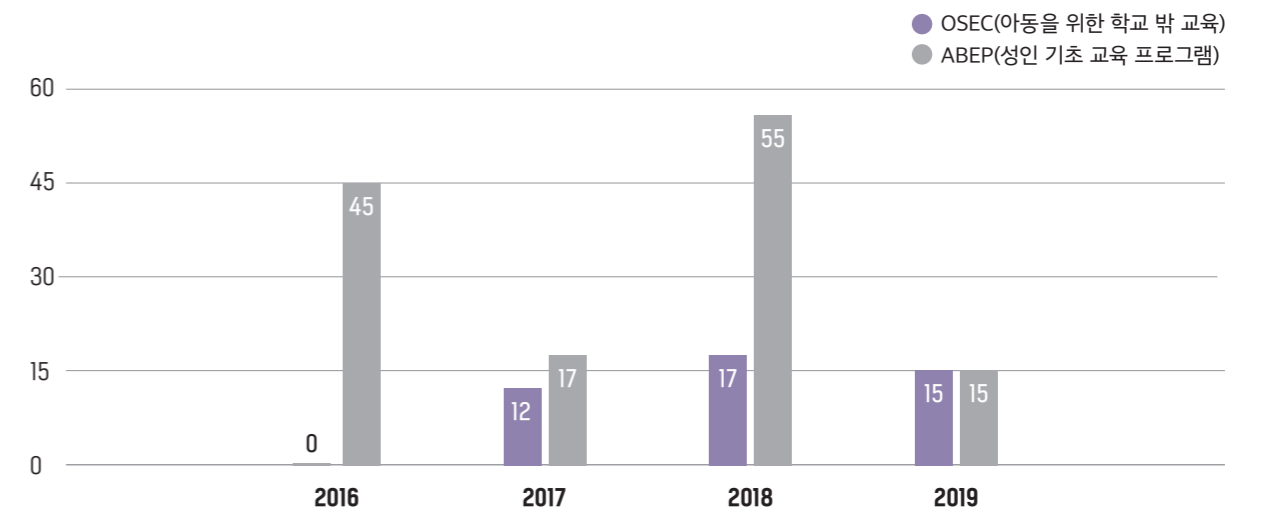
성인 기초 교육 프로그램 교재 (마오타테 지역학습센터, 2017년)

### 마오타테 지역학습센터 연도별 등록률



교육의 가치에 대한 부모의 인식이 높아지면서, 자녀 교육에 대한 학부모의 참여와 지지도 함께 증대되었다. 이러한 참여 증대의 결과, 많은 부모들이 자녀들을 지역학습센터에서 정규학교로 전학시키기 시작했다.

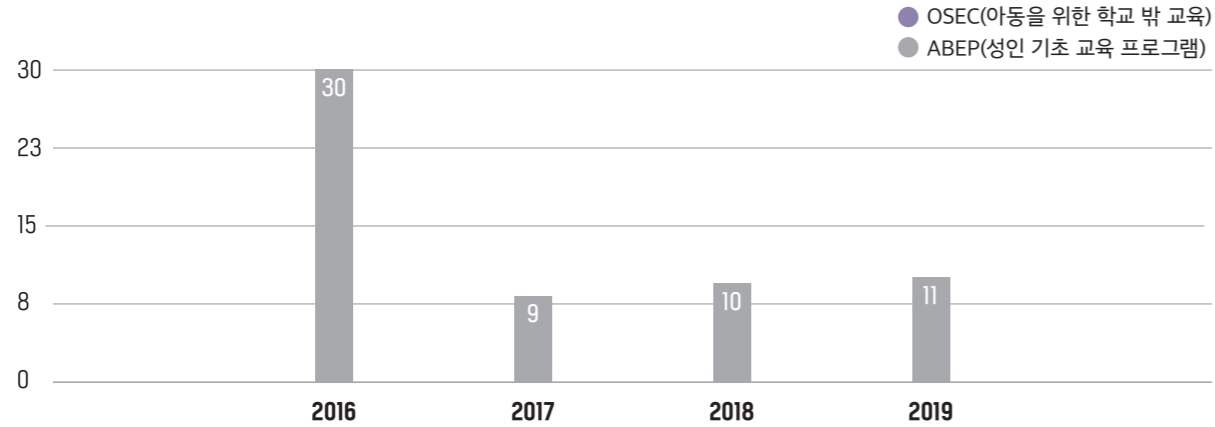
### 뉴까디 지역학습센터 연도별 등록률



성인 기초교육 프로그램 등록률은 지역민의 경제 활동 참여 정도에 따라 분기별로 달라지므로, 2017년과 2019년에는 감소하는 모습을 보였다.



### 카가에 지역학습센터 연도별 등록률

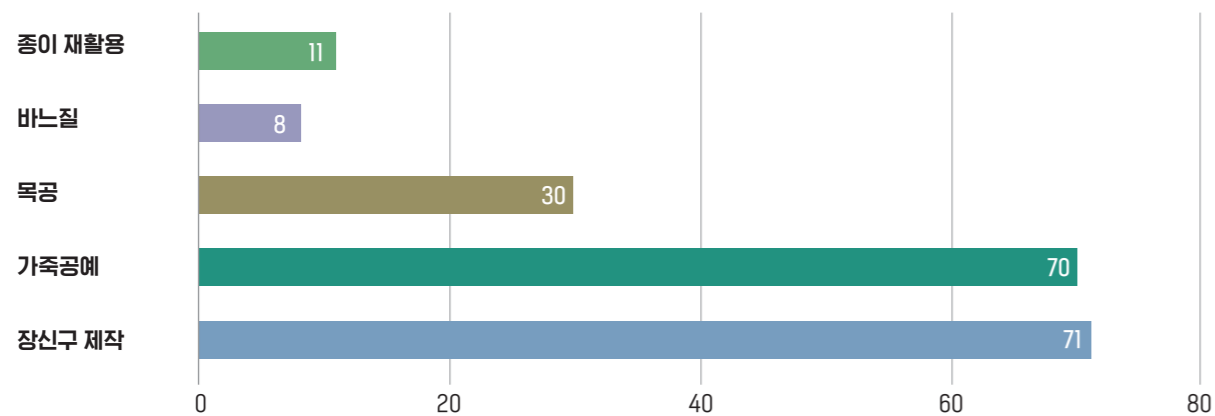


카가에 지역학습센터는 카가에 초등학교와 매우 가깝기 때문에 2016년부터 2019년까지 학교 밖 아동을 학습자로 등록시키지 않았다. 2016년 성인 기초교육 프로그램의 등록률이 높아진 이유는 성인 기초교육 학습자를 유치하기 위해 특별히 진행되었던 지역사회 동원 캠페인 덕분이다.

### iii. 직업교육훈련(TVET)

브릿지 보츠와나 프로젝트의 직업교육훈련은 학교 밖 교육 및 훈련 프로그램의 구성 요소인 비형식 기술 훈련(기능해 훈련) 제공에 중점을 둔다. 직업교육훈련(TVET)의 목적은 형식교육을 받지 못하는 어려운 형편의 지역사회 주민들이 생계를 개선할 수 있는 기술과 지식을 갖추도록 하는 것이다.

### 기능해훈련 수혜자 수(2018-2019)



## 5. 주요 관계자 인터뷰

### i. 마오타테 지역학습센터 학습자



케필웨 모딩와나

저는 마오타테 지역학습센터에서 공부하고 있는 67세 성인 학습자 케필웨 모딩와나(Kefilwe Modingwana)입니다. 저는 2012년에 수업을 듣기 시작해 이 프로젝트를 통해 읽기와 수학을 배웠습니다. 이제는 은행 계좌도 관리할 수 있고, 휴대전화로 받은 짧은 메시지도 읽을 수 있습니다. 또 영어를 배워 몇몇 단어를 이해할 수 있게 되기도 했습니다. 요즘은 영어로 된 메시지도 읽을 수 있는데, 어려운 단어도 있지만 메시지 전체는 이해할 수 있습니다. 또 저는 기술 훈련의 혜택을 받아서, 뜨개질로 모직 원피스와 모자를 만드는 법, 구슬 세공으로 장신구 만드는 법 등을 배우고, 제빵 수업을 통해 스킨과 케이크를 굽는 법도 배웠습니다. 예전에는 스킨이 너무 먹고 싶었지만 만드는 법을 몰라서 직접 만들 수 없었는데 요즘은 필요할 때마다 직접 만들어 먹을 수 있게 되었습니다. 이런 일을 가능하게 해준 제빵 수업에 너무나 감사한 마음입니다. 우리는 각자의 필요에 따라 교육을 받았기 때문에, 어떤 학습자들은 가족 태닝에 대해, 또 다른 학습자들은 종이 재활용에 대해 배웠습니다.

나중에 우리는 서로의 기술을 배우기 위해 다양한 기술을 배운 다른 학습자들과 한데 모이기도 했습니다. 우리는 날짜를 정해 그동안 습득한 기술로 다양한 제품을 만들고 지역사회 구성원들에게 판매했습니다. 빵집을 열려고 했던 저희의 계획은 코로나19 사태로 인해 중단되었지만, 최소한 빵집에서 쓸 야외 오븐은 만들 수 있었습니다. 빵집은 ABSA 보츠와나로부터 재정적 지원을 받아 운영되었습니다. 우리는 은행 계좌를 개설했고, 저축한 돈으로 직원들의 급여를 지불하고, 판매할 제품을 계속 생산할 수 있는 재료도 조달할 수 있었습니다.

우리는 처음의 시작과 비교해 많은 발전을 이루어냈습니다. 브릿지 보츠와나 프로젝트를 통해 우리를 지원해 주신 대한민국 국민들께 진심으로 감사드립니다. 우리는 프로젝트를 통해 많은 것을 배웠고, 저는 온갖 교육 인증서를 가지고 있습니다. 이런 일들을 가능하게 해주신 대한민국 국민들께 감사의 말을 전하는 동시에 도움이 필요한 다른 이들에게도 계속 도움의 손길을 내밀어 주실 것을 부탁드립니다. 한국 국민들의 건승을 기원하며, 대한민국을 위해 늘 기도하겠습니다. 저는 한국 국민들께서 우리를 위해 지역학습센터를 세워 주신 것이 하느님의 뜻임을 믿습니다. 하느님의 축복이 있기를, 또 하느님께서 한국 국민들과 우리 모두를 코로나 바이러스로부터 보호해 주시기를 기도합니다.





마미소 바이차디

저는 마오타테 지역학습센터에서 공부하고 있는 49세 성인 학습자 마미소 바이차디(Mmamiso Baitsadi)입니다. 2011년에 수업을 듣기 시작해 세츠와나어와 영어를 읽고 쓰는 기본 문해를 익혔습니다. 저는 이제 이 언어들을 읽고 쓸 수 있으며, 영어 메시지를 읽는 것은 아직 조금 어렵지만 휴대전화로 보낸 짧은 메시지 정도는 이해할 수 있게 되었습니다. 저는 또한 기술교육의 혜택을 받아, 다른 물건들을 만들기 위해 종이를 재활용하는 법도 배웠습니다. 또 지역학습센터의 프로그램을 통해 쓰레기를 재활용하면 다른 사용 가능한 재료를 만들 수 있다는 것도 알게 되어 더 이상 종이, 플라스틱 등의 쓰레기도 함부로 버리지 않습니다. 문해 교육 프로그램에 등록하지 않았더라면 이런 것들을 절대 알 수 없었을 것입니다. 이제 저는 다른 이들에게도 사용한 종이의 가치를 등한시해서는 안 된다는 메시지를 전파하고 싶습니다. 끝으로 한국 국민들과 보츠와나에서 우리와 함께 일하고 있는 한국인들에게 감사의 인사를 전하고 싶습니다. 우리가 다른 사람들에게도 우리가 배운 지식들을 전달할 수 있도록 계속 지원해주실 것을 부탁드립니다.

ii. 마오타테 지역학습센터 교사 및 강사



모로바 느티창

제 이름은 모로바 느티창(Moroba Ntheetsang, 53세)입니다. 저는 마오타테 지역학습센터의 성인 퍼실리테이터로, 아동을 위한 학교 밖 교육(OSEC) 수업도 담당하고 있습니다. 2011년 처음 농사를 시작했을 때 큰 어려움을 겪고서 성인 퍼실리테이터로 일할 것을 권유받아 성인 기초교육 프로그램(ABEP)의 퍼실리테이터로 마오타테 지역학습센터에서 일하기 시작했습니다. 또 처음 마오타테에 왔을 때 마오타테 마을 개발 위원회 위원으로 임명되기도 했는데, 해당 위원회 활동에 참여하며 마오타테의 많은 주민들이 글을 쓸 수 없는 비문해 상태라는 것을 알게 되었습니다. 글을 모르는 주민들이 이름을 쓰지 못해 양식에 서명해야 하는 곳에 십자 표시를 하는 모습이 너무 안타까웠던 저는 그들을 도울 수 있는 방법을 고민하기 시작했습니다.

이런 문제를 다루는 동료 위원들을 돕기 위해, 저는 렛하켁(Letlhakeng) 소지역구에서 학교 밖 교육 및 훈련 부서원들과의 논의를 거쳐 마오타테에서 수업을 진행할 수 있는 성인 퍼실리테이터 훈련 과정에 등록했습니다. 해당 과정은 2011년부터 2014년까지 집중 훈련 [수업 방법에 따라 단위 수업을 2~3시간 연속 또는 70~100분으로 탄력적으로 운영하는 방식]으로 진행되었습니다. 이후 교육을 받지 못하는 취학 연령의 아이들도 있음을 알게 된 저는 이러한 학교 밖 아동의 부모를 찾아가 이야기를 나누고 아이를 센터에 데려오라고 요청하곤 했습니다. 센터에서 무료로 기초 읽기 수업을 제공할 것이라고 말하면서요.

저는 이렇게 마오타테 개발을 위해 열정을 갖고 봉사하고 있었습니다. 아무것도 먹지 못하고 센터로 오는 아이들에게 집에서 음식을 가져와 먹이기도 하면서요.

처음 수업을 시작했을 때에는 8명에 불과했던 성인 학습자는 두 번째 해에는 14명으로 늘어났습니다. 이처럼 해마다 학습자 수가 늘어나며 지역학습센터의 규모도 커지자, 정부에서도 마오타테에 교육을 받기 어려운 형편의 아이들이 있다는 것을 알게 되었습니다. 이 어린이 학습자들 중에는 문해 교육이 필요한 양치기 소년들도 있었습니다. 저는 그 아이들을 위한 별도의 프로그램을 마련해, 소년들이 먼저 가족들에게 풀을 뜯게 해줄 시간을 가진 다음 수업에 들어올 수 있도록 했습니다. 또한 많은 아이들이 수업에 참여하도록 동기 부여를 하기 위해 축구팀을 만들기도 했습니다. 저는 축구에 대해 아무것도 몰랐지만, 그런 노력 덕분에 많은 아이들이 수업에 등록하게 되었습니다. 우리는 수업이 끝날 때마다 운동장으로 가서 축구를 하곤 했는데, 이런 활동은 아이들의 약물 등 이상행동 유발 물질 사용을 예방하는 데에도 도움이 되었습니다.

우리 축구팀은 계속 성장해서 지역 대항 토너먼트에도 참가했고, 경기에서 자주 우승하며 아이들의 동기부여에 더욱 도움이 된 상금까지 종종 탈 수 있었습니다. 저는 아이들이 대회 기간 동안 먹을 음식과 대회가 열리는 곳까지 타고 갈 교통 수단을 계속해서 지원하며 토너먼트 전 기간 동안 아이들과 함께했습니다. 우리 축구팀이 처음 만들어졌을 때에는 축구 장비조차 없어, 다른 팀에서 장비를 빌려 참가 자격을 얻곤 했습니다. 저는 대회 기간 동안 아이들이 잠을 잘 텐트도 빌렸어야 했습니다. 그러나 이제 우리 팀은 남의 도움이 필요 없을 정도로 성장했습니다. 또 축구팀 소속의 아동들이 읽고 쓸 수 있게 되었다는 사실도 매우 기쁩니다.

2016년에는 브릿지 아프리카 프로그램을 통해 대한민국의 지원을 받을 수 있었습니다. 교육에 기반한 도움을 준 이 프로젝트를 통해 우리는 지역학습센터에 다니는 아이들에게 교통편을 제공할 수 있게 되었고, 이는 등록률을 높이는 데 도움이 되었습니다. 학부모들이 교육의 가치를 깨닫기 시작하면서, 매년 지역학습센터에서 정규학교로 전학을 가는 학습자들도 늘어났습니다. 2020년 1월에는 우리 센터의 학습자 34명이 정규학교로 전학을 가게 되었습니다. 우리는 2세 이상의 아동은 영유아발달 프로그램에 등록시키고, 6세 이상의 아이들은 학교 밖 아동 교육(OSEC) 프로그램에 등록시켜 영유아가 향후 나이에 맞는 성장 및 발달을 이룰 수 있도록 미세 운동 기술 발달부터 훈련시키고, 영양가 있고 균형 잡힌 음식을 제공하거나 아동의 체력 단련을 위한 정글짐 같은 각종 놀이기구를 제공하기도 합니다.

우리는 브릿지 보츠와나 프로젝트로 지원을 받기 전에는 장비 부족으로 인한 어려움을 겪었는데, 이는 교육과 학습에까지 영향을 미쳤었습니다. 대부분의 경우, 우리는 사비를 털어 부족한 장비를 마련했습니다. 하느님께 감사하게도 신규 퍼실리테이터들도 이와 같은 나눔에 함께해 주었습니다. 대부분의 경우 센터의 직원들은 배움의 격차를 줄이고 학생들이 좋은 환경에서 공부할 수 있도록 십시일반 개인 주머니를 털어 기부하곤 했습니다. 우리가 사용하고 있던 기존의 건물 역시 모든 학습자를 수용하기에는 너무 작았습니다.

우리는 또한 지역학습센터에 등록된 아이들에게 먹일 식량도 기부했었습니다. 우리 퍼실리테이터들이 제공하는 식량이 부족할 때에는 지역사회도 도움을 손길을 내밀어 주셨습니다. 물자나 식량이 부족할 때마다 우리는 마을회의를 소집해 우리가 겪고 있는 어려움과 우리가 그런

어려움을 해소하기 위해 기여한 바를 알렸는데, 이에 마을에서도 가진 것을 제공하는 방식으로 함께 아이들의 교육에 전력을 다해주셨습니다. 또 당시 우리 센터에는 요리사가 없었기 때문에, 우리는 식사시간에 맞춰 학습자들을 위한 식사를 준비하며 요리와 수업을 병행해야 했습니다. 마오타테에서는 깨끗한 물 공급이 어려웠기 때문에, 마을까지 물을 길어나르기도 했습니다. 또한 농장 마을에서 지역학습센터까지 아이들을 실어오기 위해서는 당나귀 수레를 이용해야 했는데, 이 당나귀 수레 비용 지불을 위해서도 매월 각자의 급여에서 약 50달러를 각출해 사용했습니다.

이런 환경 속에서, 브릿지 보츠와나 프로젝트는 교수학습자료, 아이들과 교사를 위한 가구, 학습자들을 위한 교통 수단 등을 지원해 주었습니다. 아이들은 센터에서 멀리 떨어져 거주하기에 교통 수단이 없으면 수업에 올 수 없습니다. 그러나 우리가 제공하는 차량은 센터가 수용하는 모든 학습자를 실어 나르기에는 충분하지 않습니다. 우리 지역은 4개 구(區)로 나누어져 있는데, 마지막 구에 이르기 전에 벌써 수레가 다 채워집니다. 이와 같은 교통 제약으로 인해 다른 지역까지 사업을 확장하기가 어려워져서, 아직도 많은 아이들에게 우리의 손길이 닿지 않고 있습니다.

또, 프로젝트 지원의 일환으로 수세식 좌변기 6개를 갖춘 화장실과 교실 건물 2개 등으로 구성된 지역학습센터가 건립되었습니다. 우리는 이러한 지원이 있기 전에는 아이들이 사용하기에는 너무 높은 성인용 구덩이 변기를 사용하고 있었습니다. 프로젝트 시작 당시 수세식 이동식 양변기를 공급받았었지만, 해당 양변기는 높은 좌석의 일반 변기로 어른들만 사용할 수 있었습니다. 이에 우리는 대화 그룹(Dialogue Group)이라는 비정부기구의 도움을 받아 성인용 변기의 바닥에 구멍을 만들어 그 위에 어린이용 변기를 장착하는 식으로 아이들이 성인용 변기를 쓸 수 있도록 노력할 수 밖에 없었습니다. 덧붙여, 이제 성인 학습자들은 여러 기술을 배우고 역량을 키웠고, 지금도 여전히 수업에 참여하고 있습니다. 그들은 이제 자신과 가족의 삶을 돌볼 수 있는 책임감 있는 시민이 되었으며, 많은 돈을 벌어 은행계좌에 안전하게 보관하고 있습니다.

끝으로, 브릿지 보츠와나 프로젝트를 통해 우리를 지원해준 대한민국에 감사드리며, 대한민국 국민들이 도움이 필요한 사람들에게 계속해서 도움을 줄 수 있도록 하느님께서 축복해주시기를 빕니다. 우리는 여전히 지원이 필요하기 때문에 한국 국민들이 우리를 계속 기억해주기를 기도하기도 합니다. 한국은 보츠와나뿐 아니라 도움이 필요한 다른 나라에도 도움을 주기 때문에 아주 좋은 나라라고 생각합니다. 또한 유네스코보츠와나위원회와 유네스코한국위원회의 협력이 없었다면 이러한 지원을 받을 수 없었을 것이기 때문에, 보츠와나 공화국 정부에도 감사 드립니다.

“주는 것이 받는 것보다 더 행복하다”는 성경말씀대로 2012년에 우리가 도움이 필요한 사람들에게 베풀었기 때문에 복을 받았다는 깨달음이 듭니다. 그 해에 마오타테는 모두가 100 가마니가 넘는 곡식을 거둬들이는 축복을 받았었는데, 우리는 그 수확이 하느님의 선물인 만큼 도움이 필요한 사람들에게 나누어 주기로 한마음 한뜻으로 결정한 후 정부를 통해 소말리아에 곡물 몇 자루를 기부하고, 크웨벡 지역의 가난한 보츠와나 사람들에게도 곡물 일부를 나누어주었습니다. 이처럼 우리가 한국 국민들로부터 지원을 받은 것은 우리도 도움이 필요한 사람들에게 베풀을 실천했던 결과로, 우리는 베풀 것의 두 배를 받았다고 생각합니다. 저는 다른 사람에게 베푸는 것이 자신에게도 좋은 일이 된다는 사실을 보츠와나가 깨닫기를 바랍니다. 남들에게 베푸는 것은 자신을 위한 축복을 저장하는 것과 같습니다.



쿠모엣실 느티창

제 이름은 쿠모엣실 느티창(Khumoetsile Ntheetsang)입니다. 저는 마오타테 지역학습센터에서 일하는 30살 성인 퍼실리테이터로, 6세에서 14세 사이의 아동을 위한 학교 밖 교육(OSEC) 수업도 진행하고 있습니다. 저는 제 동료 모로바 느티창 씨가 학교 밖 아동 프로그램과 성인 기초 교육 프로그램 학습자가 섞여있는 반에서 수업을 할 때 겪은 어려움을 듣고 2014년부터 이 센터에서 일하기 시작했습니다. 교육을 받지 못하는 취약 연령의 소외계층 아동들에게 교육의 기회를 제공하기 위해 진행되었던 당시의 학교 밖 교육 프로그램은 유니세프의 후원을 받아 진행되고 있었습니다. 이후 마오타테가 속해 있는 렛하켄 소지역구에 교육을 받지 못하는 취약 연령의 아이들이 많다는 사실을 알게 된 후, 우리는 캉(Kang)에서 2주간 집중 훈련을 통해 교수법에 대한 기본 연수를 받았습니다. 우리가 가르치는 학생들은 학교를 중퇴하거나 아예 등록하지 않은 아이들이었는데, 훈련을 통해 우리는 이들을 돌보고 교육에 집중하도록 돕는 방법을 익혀 퍼실리테이터로서의 역량을 키웠습니다.

프로그램을 처음 시작했을 때 우리가 가르쳤던 학습자들은 12세에서 19세 사이에 포진해 있었습니다. 이후 시간이 흐르면서 우리는 농장 마을에 학교를 중퇴한 더 어린 아동들도 있다는 것을 알게 되었습니다. 또 우리는 아동을 위한 교통수단도 제공해야 했습니다. 2015년에는 마오타테의 4개 구(디콘야네, 디푸푸, 마츠케, 마오타테)의 농장을 순회하면서 센터에 등록되지 않은 아동을 찾아내 학생 수를 늘리기도 했습니다. 우리 수업은 기본 초등교육과정(수학, 영어, 세츠와나어, 도덕 교육, 문화 연구 및 환경 과학 등)에서 가르치는 모든 과목들을 똑같이 가르칩니다.

2016년에 브릿지 보츠와나 프로젝트가 시작되었을 때 우리에게도 교재(책과 문구류), 시설물(교실과 화장실), 심지어 식료품까지 모든 자원이 부족했습니다. 지역학습센터 운영을 위해서는 교사들과 지역주민들이 일부 물품을 기부해야 했습니다. 이러한 상황 속에서 브릿지 보츠와나 프로젝트의 지원은 아동들이 센터를 통학할 수 있는 교통수단을 마련하고, 퍼실리테이터들이 수업을 더욱 잘 진행할 수 있는 방법에 대한 교육도 받을 수 있게 해주었습니다. 영유아발달, 아동을 위한 학교 밖 교육, 성인 기초교육 프로그램의 학습자들을 위해 수세식 변기 6개를 갖춘 화장실을 포함한 지역학습센터 시설을 건립할 수 있었던 것도 브릿지 보츠와나 프로젝트 덕분이었습니다.

처음 지역학습센터에 다니기 시작했을 때는 펜도 제대로 잡지 못했던 우리의 학습자들은 센터를 다니며 정말 많은 발전을 이루어냈습니다. 나이와 관계없이 학습자들은 영유아발달 수업의 기초인 운동 능력 훈련부터 시작하게 되는데, 어른들에게는 다소 버거울 수도 있는 구슬 사이로 실을 돌리는 훈련을 통해 펜을 잡을 수 있도록 손가락을



단련시킵니다. 이런 과정을 거치며 결과적으로 우리 학생들은 수업에 오는 것을 무척 좋아하게 되어, 몸이 좋지 않을 때에도 지역학습센터에 오고 싶어 하게 되었습니다. 또 우리는 2014년부터는 학생들의 정규학교 전학도 지원해, 2020년에는 30명 이상의 학습자들이 정규학교로 편입하기도 했습니다.

끝으로, 2016년부터 저희를 지원해 주신 대한민국에 진심으로 감사드립니다. 우리 지역학습센터는 처음 문을 열었을 때는 퍼실리테이터들에게까지 어려움을 줄 정도로 열악했지만, 브릿지 보츠와나 프로젝트를 통해 지원을 받기 시작한 이후로 많은 성장을 이루어내 지금은 보츠와나의 다른 학습센터와도 겨룰 수 있게 되었습니다. 저는 하느님께서 대한민국 국민들을 축복하시고 한국의 지원이 늘어나 도움이 필요한 다른 지역사회에도 계속 도움을 줄 수 있기를 진심으로 기도합니다. 그리고 한국 분들이 우리를 잊지 않고 계속 격려해주시길 부탁드립니다.



키놀레 쿠비에칠레

제 이름은 키놀레 쿠비에칠레(Keanole Kubuetsile)입니다. 저는 35세의 퍼실리테이터로 4.5-6세 사이의 아동을 대상으로 하는 영유아발달 수업을 담당하고 있습니다. 2018년부터 학교에 다녀야 할 아동이 교육을 받지 못하고 농장 마을에 남아 있는 것을 보고 충격을 받아 마오타테의 거주자로서 지역사회 발전에 기여하기 위해 지역학습센터에 합류해 수업을 진행하고 있습니다. 시간이 지나면서, 지역학습센터에서 이미 근무하고 있던 퍼실리테이터들은 센터에서 경험한 몇 가지 어려움을 저와 공유했고, 저는 제가 하는 일에 최선을 다하리라 맹세했습니다. 이 일을 시작한 후 저는 마오타테의 많은 아이들이 비문해 상태라는 것을 알게 되어 영유아발달 활동으로 아동의 운동 능력을 키우고 읽기와 쓰기도 가르치고 있습니다. 마오타테 지역학습센터에서 정규학교로 편입한 아이들은 학업을 잘 수행합니다. 우리는 항상 아이들이 편입한 학교로부터 우리 센터 출신 학습자들의 성과에 만족한다는 피드백을 받습니다. 우리 센터의 수업은 글자와 이름을 쓰는 법 등을 가르칩니다. 지역학습센터를 건립하고 아이들에게 교통수단을 제공하는 것을 도와주신 한국 국민들께 감사의 인사를 전하며, 앞으로도 우리를 지속적으로 지원해 주실 것을 부탁드립니다.

### iii. 마오타테 지역학습센터 운영위원회 위원장



와보베디 팔레 오투킬레

제 이름은 와보베디 팔레 오투킬레(Wabobedi Phale Otukile)입니다. 저는 마오타테 운영위원회의 위원장을 맡고 있습니다. 우리 위원회는 2017년 지역사회 발전을 위한 활동 조정 법령에 따라 설립되었습니다. 의장으로서 저의 역할은 지역사회에 필요한 모든 서비스를 제공하고 지역사회가 정부 서비스의 혜택을 받게 하는 것입니다. 마오타테 지역학습센터는 마오타테 마을에 좋은 변화를 가져왔고, 특히 교실로 사용되던 방을 크게 개선했습니다. 그 전에 교실로 사용되던 방은 모든 학습자를 수용하기에는 매우 작았지만, 개선 작업 덕분에 교실 과밀 문제가 해결되었습니다. 현재 우리 학생들은 깨끗하고 넓은 교실에서 수업을 받고 있습니다. 학습 환경이 좋아져서 학습자들은 더욱 수업에 집중할 수 있게 되었습니다.

제 경험상, 지역학습센터는 정규학교가 없는 지역에서 특히 교육의 접근성을 높일 수 있다고 생각합니다. 지역학습센터는 지역 주민들에게 보다 가까운 곳에서 교육 서비스를 제공하기 위한 전략이며 모든 연령대의 학습자들(영유아, 초등, 성인 학습자 등)에게 기술교육 등의 교육을 제공합니다. 저는 정부가 모든 보츠와나인들이 교육의 혜택을 받을 수 있도록 학교가 없는 지역에 지역학습센터를 건립하는 방안을 고려해보기를 바랍니다. 또, 마오타테에서는 교통수단 부족으로 학습자들을 지역학습센터로 데려오는 데에 특히 어려움이 있습니다. 따라서 당나귀 수레를 이용하는 한이 있더라도 어떻게든 교통 문제를 해결할 필요가 있습니다. 현재로서는 이 문제가 우리에게 주어진 유일한 어려움입니다. 브릿지 보츠와나 프로젝트는 우리에게 교통수단을 제공해주었고, 이에 감사하다는 말씀을 드립니다. 그러나 차량 한 대만으로는 마오타테 4개 구 모두에 통학 서비스를 제공할 수 없기에, 향후 수송 지역을 고려해 교통수단이 추가로 제공되어야 할 필요가 있습니다.

끝으로, 마오타테가 보츠와나의 일부인만큼, 마오타테와 보츠와나의 지역사회 전반에 지원을 보내주신 대한민국 국민들께 감사를 표하고 싶습니다. 계속해서 도움이 필요한 이들에게 손을 내밀어 주시길 부탁드립니다. 한국 국민들 덕분에 마오타테는 머나먼 곳까지 알려지게 되었으며, 우리에게는 누구도 빼앗을 수 없는 소중한 선물, 인간이 인간에게 줄 수 있는 가장 큰 선물인 교육이 남았습니다. 교육은 경기 침체를 비롯한 경제적 난관에도 결코 영향을 받을 수 없는 평생의 경험이기도 합니다. 그런 의미에서 저는 한국분들 그리고 마오타테 지원을 위해 한국과 협력한 모든 분들께 감사를 표하고 싶습니다.





델릭 고이츠원 세훈웨

제 이름은 델릭 고이츠원 세훈웨(Delic Goitseone Sehunwe)입니다. 저는 보츠와나 브릿지 국가위원회의 공동 의장을 맡고 있으며, 지방정부농촌개발부(MLGRD)의 지역개발국 국장 대행으로 일하고 있습니다. 우리 부처는 영유아발달교육, 격오지 개발, 초등교육을 위한 인프라 개발, 학교 교재 및 장비 공급 등을 담당하며, 마을개발위원회, 구역개발위원회 등을 통해 지역 차원의 거버넌스를 책임지기도 합니다. 이런 거버넌스 기구들은 모든 보츠와나인들이 그들의 생계를 향상시키는 서비스와 활용 프로그램의 혜택을 받을 수 있도록 보장하는 역할을 합니다.

2016년 4월에 설립된 브릿지 국가위원회는 기초교육과 인적개발의 핵심 역할을 하는 부처들로 구성되었습니다. 브릿지 보츠와나 프로젝트의 주요 목표는 소외된 지역의 지식 및 기술 격차를 해소하고 포용적 교육 및 다층적 협력을 보장하는 것입니다. 브릿지 국가위원회의 3개 부처는 기초교육부, 보건복지부, 지방정부농촌개발부로, 지방정부농촌개발부에서는 지역개발국, 지역재정조달국, 기술서비스국이 보츠와나 브릿지 국가위원회의 대표로 참여합니다.

브릿지 보츠와나 프로젝트에 관한 제 경험의 핵심은 이 프로젝트가 '누구도 소외되지 않게' 하고자 하는 지속가능발전목표의 이상에 초점을 맞췄다는 것입니다. 포용성은 지역사회 개발의 핵심입니다. 이는 '우리 모두의 번영을 염원하는' 보츠와나 국가 비전 2036과도 일맥상통합니다. 마오타테, 카가에, 뉴까디, 이 세 곳의 취약 지역의 프로젝트 성공 사례가 이를 보여주고 있습니다.

대단한 성공 사례 중 하나는 사업 수행 중 프로젝트 조정 및 운영 관련 문제로 착공이 지연되더라도 불구하고 성공적으로 마오타테 지역학습센터를 건립한 것입니다. 이처럼 여러 도전을 마주하며 지속가능한 발전을 위한 의제 2030을 달성하기 위해서는 보츠와나 정부가 여러 파트너들과 협력관계를 구축해야 한다는 것이 제 생각입니다. 브릿지 보츠와나 프로젝트같은 사업 역시 보츠와나 주민들의 생계를 개선하는 데에 큰 도움이 될 것입니다.

그래서 저는 유네스코보츠와나위원회가 보츠와나의 이익을 위해 지역적으로도, 세계적으로도 협력의 기회를 계속 모색해야 하며, 관련 부처들도 프로젝트를 계속 지원하고 모니터링해야 한다고

생각합니다. 유네스코한국위원회 역시 지속가능발전목표가 실현될 수 있도록 계속해서 개발도상국을 지원해야 할 것입니다.

마찬가지로, 조달 및 예산 책정 시스템이 국가마다 다르기 때문에, 특히 프로젝트 매니지먼트에 관련해 유네스코한국위원회 담당자들 외에도 관련 사업 수행자들의 역량 강화가 이루어져야 합니다.



말레보고 레칠르

제 이름은 말레보고 레칠르(Malebogo Lechille)입니다. 저는 기초교육부에서 학교 밖 교육 및 훈련을 담당하는 성인교육 최고 책임자로, 보츠와나 브릿지 국가위원회가 브릿지 보츠와나 프로젝트 기금을 통해 조달한 교수학습자료의 공식 배포를 시작한 2017년에 브릿지 보츠와나 프로젝트에 참여했습니다. 제가 이 프로젝트에 참여하게 된 계기는 학교 밖 교육 및 훈련 부서가 이러한 자료 조달의 주된 수혜자 중 하나였기 때문입니다. 대체적으로 브릿지 보츠와나 프로젝트는 문해 학습자들의 삶에 큰 영향을 미쳤습니다. 특히 마오타테는 브릿지 보츠와나 프로젝트를 통해 지역학습센터를 설립할 수 있었는데, 덕분에 과거 나무 아래에서 공부해야 했던 학습자들은 열악한 학습환경에서 벗어날 수 있었습니다. 이처럼 지역학습센터는 학습자들에게 동기를 부여하고 참여도를 향상시켜 신속한 기술 훈련 습득을 이끌어 냅니다.

그러나 기술 훈련을 위한 자금은 여전히 부족합니다. 훈련생들의 생계 유지를 위해서는 훈련뿐 아니라 창업 자금 등도 추가로 필요하기 때문입니다. 또 덧붙이자면, 프로젝트는 학습자들이 교육의 혜택을 누릴 수 있는 제2의 기회를 주었습니다. 그 결과, 아동을 위한 학교 밖 교육을 받는 대다수의 학습자가 정규교육 시스템에 다시 안착하기도 했습니다. 브릿지 보츠와나 프로젝트와 비슷한 프로젝트가 다른 지역에서도 실행되어 많은 이들이 그 혜택을 받을 수 있으면 좋겠고, 가능하다면 유네스코한국위원회가 프로젝트 기간을 연장해 다른 지역사회도 혜택을 받을 수 있으면 좋겠습니다.

## V. 교훈

### 지역사회의 주인의식과 참여

유네스코한국위원회와 유네스코보츠와나위원회가 마오타테, 카가에, 뉴까디에서 수행한 사업은 지역사회가 그 개발과 자립에 대해 갖는 열정을 분명하게 보여준다. 그러나 주민들이 프로젝트에 완전히 참여하는 것이 가능하려면 우선 지역사회에 어떤 것이 왜 제공되었는지, 본인들에게 기대되는 역할이 무엇인지에 대한 적절한 협의가 필요하다. 이러한 협의가 선행되어야 프로젝트에 대한 지역사회 주민의 주인의식 및 성공적인 프로젝트 수행을 위한 계획들이 발현될 수 있을 것이다. 마오타테 지역학습센터의 경우, 지역사회 주민들은 강한 주인의식이 있었기에 기꺼이 봉사하며 프로젝트에 대한 헌신을 보여주었다. 예를 들어 지역학습센터 건립 당시, 지역학습센터 주변에 울타리를 세우는 계획이 프로젝트 제안서에서 누락되어 공사 자금이 없었던 적이 있었다. 이에 지역사회는 이 문제를 해결하기 위해 울타리를 세우기 위한 노동력과 자재를 기부하기로 약속해 주었다. 마찬가지로, 같은 문제가 렛하켅 소지역구위원회에서 상정되었을 때에도 해당 소지역구가 지역학습센터에 울타리를 제공하기로 결정한 적도 있다. 이와 같은 사례는 사람을 위해 이뤄지는 모든 개발에는 적절하고 치열한 협의가 필요함을 시사한다. 사전에 지역사회 주민들이 질문할 수 있는 기회를 제공해 문제를 분명히 하고 합의에 이르도록 해야만 지역사회는 프로젝트에 대한 주인의식을 갖고 예상치 못한 도전을 마주했을 때 이를 극복하기 위한 전략의 개발에 적극적으로 나설 것이다.

### 브릿지 국가위원회의 책무

보츠와나 브릿지 국가위원회는 브릿지 보츠와나 프로젝트의 권한에 연관된 정부 부처 및 관련 부서들로 구성된다. 국가위원회의 위원 선정은 브릿지 아프리카 프로그램의 결과 영역을 기준으로 이루어졌는데, 이를 통해 브릿지 보츠와나 프로젝트 활동은 해당 부처의 기존 정책 및 프로그램으로 적절히 주류화될 수 있었다. 이 전략에서 우리가 배운 교훈은 프로젝트가 정부 자원(재정적, 물질적, 인적)의 혜택을 받을 수 있으려면 독립된 활동이어서는 안된다는 것이다. 결과적으로, 이와 같은 전략을 차용하면서 국가위원회 위원들은 프로젝트 추진 상황을 모니터링하는 임무를 맡은 공무원들의 교통비 및 일일 체재비 등 프로젝트를 통해 지원되지 않는 비용을 충당하는 데에 정부 자원을 사용할 수 있었다. 또한 이러한 방식을 사용했을 때 위원들이 국가위원회 활동에 참여하는 것도 더 쉬운 일이 되었는데, 이는 이들이 국가위원회에서 담당하게 된 활동들이 기존에 근무하던 부서와 부처의 임무의 연장선이었던 덕분이었다.

### 지역학습센터의 장점

우리가 프로젝트를 진행하며 얻은 또 다른 교훈은 같은 건물에서 여러 사람들에게 다양한 서비스를 제공하는 것이 이러한 서비스의 접근성을 높인다는 것이다. 지역학습센터는 또한 수혜자들에게 가까운 곳에서 서비스를 제공하고 관련자들 간의 협업 촉진 및 합리적 자원 사용을 가능케 해 지역의 참여를 높이기도 한다. 이처럼 지역학습센터는 소외된 지역의 교육 접근성을 더 저렴하고 효율적으로 개선할 수 있는 모델이다. 또 거주지를 옮겨다니는 이들도 이러한 지역학습센터를 통해 교육의 혜택을 계속 누릴 수 있다.

## VI. 감사의 말씀

### 1. 유네스코보츠와나위원회의 메시지



디네오 보사 모디마과네  
사무총장

저는 유네스코보츠와나위원회 사무총장 디네오 보사 모디마과네(Dineo Bosa Modimakwane)입니다.

유네스코보츠와나위원회를 대표해, 유네스코한국위원회의 대표 프로그램인 브릿지 아프리카 프로그램을 통한 협력관계 구축에 대한 감사를 전합니다. 보츠와나 프로젝트는 교육을 통한 지역의 자립 역량 강화라는 목표 아래 마오타테, 카가에, 뉴까디 지역 주민들의 삶에 큰 변화를 가져다 주었습니다. 2016년 당시 프로젝트를 시작했을 때에는 지역사회에서 교육을 진행하는 데 있어 재정적, 물질적, 구조적 한계로 인해 큰 어려움을 겪었습니다. 부족한 교수학습자료, 열악한 학습 시설, 학습자의 요구사항을 처리할 수 있는 교사 역량의 한계, 원거리 통학 등의 이유로 학습자들은 지역학습센터에 등록하고 수업을 받고자 하는 동기가 많이 저하된 상태였습니다.

하지만 브릿지 보츠와나 프로젝트를 통해 유네스코한국위원회의 지원을 받으면서 점차 많은 학습자들이 지역학습센터에 나오게 되었고, 나중에는 통학 차량에 학습자들을 모두 태우기 어려울 정도로 그 수가 늘어났습니다. 2016년부터 2020년 사이 영유아발달 프로그램에 179명, 학교 밖 아동 교육 프로그램에는 359명, 성인 기초교육 프로그램에는 281명이 등록했습니다. 또한, 다양한 기술을 훈련받은 학습자는 80명에 이릅니다. 결과적으로 해당 프로젝트는 보츠와나 지역사회 내 많은 사람들의 삶을 긍정적으로 변화시켰습니다. 특히 마오타테 지역학습센터의 설립은 지역 주민들의 사기를 북돋았고, 근거리에서 다양한 교육서비스가 제공되면서 센터의 등록률도 높아졌습니다.

이런 일들이 가능해지도록 아낌없는 성원을 보내주신 유네스코한국위원회와 한국 국민들께 감사드립니다. 우리가 브릿지 보츠와나 프로젝트를 통해 지역학습센터가 교육 격차를 해소하는 데 최고의 모델이 될 수 있음을 깨달았듯이, 브릿지 보츠와나 프로젝트의 이상은 프로젝트에 참여한 모든 사람들의 시야를 넓혀주었습니다. 향후 유네스코한국위원회와의 또 다른 협력을 기대합니다.

## 2. 유네스코한국위원회의 메시지



김광호 사무총장

소외계층을 위한 포용적인 양질의 학습 기회 확대를 목표로 하는 브릿지 보츠와나 프로젝트는 지속가능발전목표 4번 '모두를 위한 교육'을 달성하기 위한 유네스코 교육 목표와 매우 유사합니다.

한국과 보츠와나의 두 유네스코국가위원회 간의 양해각서(MOU)가 종료되는 이 시점에서, 우선 유네스코보츠와나위원회, 보츠와나의 관련 정부기관, 그리고 지역사회의 헌신적인 노력으로 프로젝트가 성공적으로 마무리된 것에 대한 감사를 전합니다. 특히 코로나19로 인한 어려움에도 불구하고 2020년도 브릿지 보츠와나 프로젝트를 성공적으로 수행하기 위해 애써주신 모든 관계자 분들께 감사의 말씀을 전합니다.

2016년부터 2020년까지, 유네스코한국위원회에서 보츠와나로 파견된 브릿지 프로젝트 매니저는 프로젝트가 수행된 보츠와나 지역사회와 의미 있는 관계를 맺으며 보츠와나의 문화를 이해하고 지역 주민들의 교육 수요를 파악하기 위해 노력했습니다. 브릿지 보츠와나 프로젝트는 소외된 지역사회의 양질의 교육에 대한 접근성 확대에 기여하면서, 전체 브릿지 아프리카 프로그램에서는 지역사회와 정부, 지역사회와 지역사회, 그리고 협력국 간에 교량을 놓는 역할을 담당했습니다. 5년간의 프로젝트 기간 동안에는 효과적인 발전들이 이루어졌습니다. 앞으로도 브릿지 지역학습센터의 지속가능성을 보장하기 위한 유망한 조치들이 계속해서 나오길 바랍니다.

다시 한 번 브릿지 보츠와나 프로젝트에 보내주신 모든 지원에 깊은 감사를 드립니다. 또한 이 의미 있는 프로젝트를 수행하는 데 있어 유네스코보츠와나위원회가 보여준 엄청난 공헌과 헌신에 특별히 감사를 전합니다.

저는 브릿지 보츠와나 프로젝트가 필요한 교육을 받지 못한 사람들을 위해 추가적인 교육 서비스를 제공하는 촉매제로 계속 기능할 수 있기를 진심으로 바랍니다. 또한 이번 공동 프로젝트를 통해 두 국가위원회의 우정이 더욱 돈독해지기를 바랍니다.

감사와 함께 행운을 빕니다. 케 레보가(Ke a leboga).

## ◆ 부록

### 1. 유네스코한국위원회에서 파견한 브릿지 프로젝트 매니저 명단

이름	직책	활동기간
김문주	프로젝트 매니저	2016년 4월 - 2017년 3월
김수영	프로젝트 매니저	2017년 3월 - 2018년 2월
이정원	프로젝트 매니저	2018년 1월 - 2019년 12월

### 2. 인터뷰



유네스코한국위원회  
전문관: 윤선애

저는 유네스코한국위원회 브릿지팀 전문관 윤선애입니다.

저는 2020년도 브릿지 보츠와나 프로젝트의 관리를 담당하며 이 5개년 프로젝트가 성공적으로 마무리될 수 있도록 지원해왔습니다. 저는 특히 교육 및 국제개발 분야에서 공부하고 일한 경험이 있기 때문에 유네스코보츠와나위원회와 기타 보츠와나 정부의 이해관계자들과 함께 교육 시스템을 개선하며 보츠와나의 소외된 이들을 위해 일할 수 있었던 것이 매우 뜻깊었습니다.

프로젝트의 마지막 해에는 많은 변화가 있었습니다. 2020년부터 유네스코한국위원회에서 프로젝트 매니저 파견을 중단하면서 현지 프로젝트 활동가가 프로젝트 매니저를 대신해 열정적으로 프로젝트에 참여했습니다. 저는 지역 직원들과 긴밀히 연락하고, 특히 디네오 보사 모디마과네 유네스코보츠와나위원회 사무총장과 자주 소통하면서 프로젝트 관리를 강화했습니다. 유네스코보츠와나위원회는 다년간의 경험을 바탕으로 유네스코한국위원회에서 파견한 프로젝트 매니저의 지원 없이도 프로젝트가 안정적으로 운영되고 자립적으로 수행되도록 만들었습니다.

코로나19의 발생 이후로는 프로젝트 활동을 수행하는 데 어려움을 겪기도 했습니다. 간헐적 국경 봉쇄와 코로나19 제한으로 지역학습센터 운영이 중지되면서 일부 교육 프로그램은 진행이 어려워졌습니다. 이렇게 어려운 기간 동안, 우리는 프로젝트 수행의 어려움을 극복하고 가장 취약한 사람들을 위해 교육의 연속성을 보장하기 위한 조치를 찾기 위해 머리를 맞댔습니다. 전염병으로 인한 그 모든 어려움에도 불구하고 주인의식을 갖고 지역학습센터의 교육 활동의 지속가능성을 보장하기 위해 노력해주신 유네스코보츠와나위원회의 노고에 감사드립니다.





디네오 보사 모디마과네 유네스코보츠와나위원회 사무총장과의 프로젝트 회의 (2020년)

프로젝트를 관리하면서 가장 기억에 남는 경험은 한국의 유네스코 가입 70주년 기념 다큐멘터리 영화 제작을 위해 디네오 보사 모디마과네 유네스코보츠와나위원회 사무총장과 영상 인터뷰를 진행한 것이었습니다. 그 인터뷰를 통해 저는 브릿지 프로젝트가 보츠와나의 지속가능발전목표 4번 달성을 지원하는 노력으로 보츠와나에 큰 의미를 남겼음을 알게 되었습니다. 다큐멘터리 영화는 한국의 대중들에게 브릿지 프로젝트에 대해, 그리고 이 프로젝트가 유네스코의 임무와 활동에 어떻게 부합하는지에 대해 알릴 수 있는 의미있는 기회였습니다.

브릿지 보츠와나 프로젝트의 성공을 위해 진심으로 헌신해주신 유네스코보츠와나위원회와 보츠와나 지역사회에 감사드립니다. 교육에 대한 그들의 열정이 지역학습센터의 교육 프로그램이 지속가능하게 운영되는 것을 돕고, 장기적으로는 소외계층의 삶의 질을 지속적으로 향상시킬 수 있기를 바랍니다.