



글로벌 학습도시 네트워크(GNLC) 국내 실무협의회

공식 출범 기념 웨비나

자료집





GNLC 국내 실무협의회 공식 출범 기념 웨비나 프로그램

사회 : 오혜재(유네스코한국위원회 교육팀 선임전문관)

구분	시간	내용
기념 메시지	14:03~14:08	유네스코 한국위원회 김광호(유네스코한국위원회 사무총장)
	14:08~14:13	국가평생교육진흥원 윤여각(국가평생교육진흥원장)
	14:13~14:18	전국평생학습도시협의회 문석진(전국평생학습도시협의회장)
	14:18~14:23	유네스코 평생학습원(UIL) 데이비드 아초아레나(UIL 원장)
주제 발표	14:23~14:38	도시들이 알아야 할 GNLC 이야기 홍보강(유네스코한국위원회 교육팀장)
	14:38~14:53	포스트 코로나 시대 한국 평생학습도시 이야기 이세정(국가평생교육진흥원 지역평생교육실장)
도시별 사례 발표	14:53~15:00	도전과 화합의 뉴딜(New Deal) 글로벌 평생학습도시 수원 김태희(수원시청 교육청소년과 부팀장)
	15:00~15:07	성인문해교육 네트워크 활용 사례 진재경(안동시평생학습원 평생학습진흥팀장)
	15:07~15:14	평생학습도시 공주의 성찰과 도전과제 이지영(공주시 평생교육과 주무관)
	15:14~15:21	평생학습의 발상지 구미, 지속가능발전을 위한 학습지도를 그리다 김재현(구미시 교육지원과 평생교육과)
폐회	15:21~15:25	마무리 및 폐회

* 세부일정은 상황에 따라 변동될 수 있음.



목차

I. 기념 메시지	9
1. 유네스코 한국위원회	11
김광호(유네스코한국위원회 사무총장)	
2. 국가평생교육진흥원	17
윤여각(국가평생교육진흥원장)	
3. 전국평생학습도시협의회	18
문석진(전국평생학습도시협의회장)	
4. 유네스코 평생학습원(UIL)	23
데이비드 아초아레나(UIL 원장)	
II. 주제발표	27
1. 도시들이 알아야 할 GNLC 이야기	29
홍보강(유네스코한국위원회 교육팀장)	
2. 포스트 코로나 시대 한국 평생학습도시 이야기	35
이세정(국가평생교육진흥원 지역평생교육실장)	
III. 도시별 사례발표	41
1. 도전과 화합의 뉴딜(New Deal) 글로벌 평생학습도시 수원	43
김태희(수원시청 교육청소년과 부팀장)	
2. 성인문해교육 네트워크 활용 사례	49
진재경(안동시평생학습원 평생학습진흥팀장)	
3. 평생학습도시 공주의 성찰과 도전과제	55
이지영(공주시 평생교육과 주무관)	
4. 평생학습의 발상지 구미, 지속가능발전을 위한 학습지도를 그리다	61
김재현(구미시 교육지원과 평생교육과)	



I

기념 메시지

- 1. 유네스코 한국위원회**
김광호(유네스코한국위원회 사무총장)
- 2. 국가평생교육진흥원**
윤여각(국가평생교육진흥원장)
- 3. 전국평생학습도시협의회**
문석진(전국평생학습도시협의회장)
- 4. 유네스코 평생학습원(UIL)**
데이비드 아초아레나(UIL 원장)





1. 김광호 유네스코 한국위원회 사무총장 기념 메시지

GNLC 국내실무협의회공식출범기념웨бина

- 김광호유네스코한국위원회사무총장기념메시지 -

2020. 11. 30. (월) 14:00-15:25

안녕하십니까. 유네스코한국위원회 사무총장 김광호입니다.

오늘 웨бина 개최를 위해 기여해주신 국가평생교육원과 전국평생학습도시협의회, 그리고 각 GNLC 도시별 사례발표자분들께 깊이 감사드립니다.
또한 저희 행사를 위해 축하메시지를 보내주신 데이비드아초아레나 유네스코평생학습원(UIL) 원장님께도 감사의 말씀을 전합니다.
아울러 이 웨비나를 보고 계실 모든 시청자 여러분들도 진심으로 환영합니다.

유네스코는 인간의 생애전체를 교육의 과정 속에서 파악하고자 '평생학습'이라는 개념을 만들었습니다. 과학, 문화, 커뮤니케이션과 함께 교육을 담당하는 유엔전문기구로서, 유네스코는 평생학습 촉진을 위한 선도적인 역할을 담당해왔습니다.

유네스코평생학습원(UIL)은 GNLC도 담당하고 있습니다.

평생학습에 있어 도시의 역할은 매우 중요합니다.
유엔보고서에 따르면, 2020년 현재 전 세계 55%의 인구가 도시에 거주하고 있으며, 2050년에는 68%까지 증가할 것으로 예상되고 있습니다.
한국의 경우 2019년 기준으로 전체 국민 중 도시거주민이 무려 91%가 넘습니다.
지역적 특성을 반영한 사회적/경제적/문화적 인프라는 도시의 핵심 원동력이며, 모든 시민을 위한 양질의 교육 및 학습제공에 있어 이는 강력한 힘을 발휘할 수 있습니다.
이러한 도시의 잠재력을 평생학습에 적극적으로 활용해야 할 것입니다.

UIL은 지역차원의 평생학습 증진을 위한 국제적 노력을 촉진하기 위해, 2013년부터 2년마다 '학습도시국제회의'(ICLC)를 개최해왔습니다.

먼저 2013년 베이징에서 열린 1차 회의는 학습도시의 개념을 정립하는 자리였습니다.
뒤이어 멕시코시티에서 개최된 2015년 2차 회의에서는 도시 내 평생학습 증진을 통한 지속가능발전목표(SDGs)를 달성하고자, GNLC를 공식출범했습니다.
그리고 각국의 유네스코 국가위원회를 국가별 GNLC 업무담당기관으로 지정했습니다.

한국은 가입 첫해인 2016년에 35개 국내 도시가 대거 가입했으며, 2018년에는 9개 도시가 추가 가입하면서 국내 총 가입도시는 44개로 늘어났습니다.
2019년부터 GNLC 신규가입 절차가 연 1회 체제로 확립되었고, 한국은 2019년과 2020년에 각각 3개 신규가입 도시들이 배출되면서 현재는 총 50개 도시가 GNLC에 가입해있습니다.
2020년을 기준으로 전세계 64개국 229개 도시가 GNLC에 가입한 가운데, 한국은 전세계에서 가입도시가 가장 많은 국가로 발돋움하게 되었습니다.

GNLC 국내 운영기관인 유네스코한국위원회는 국내 GNLC 활동의 통합적/체계적 운영을 위한 구심점으로서, GNLC 국내 실무협의회를 공식출범하게 되었습니다.

오늘 웨비나에서 실무협의회 공식출범과 더불어, 국내외 GNLC 및 평생학습도시 관련 주요현황 및 과제를 다룸으로써, 향후 국내 평생학습파트너들간 협력을 강화하는 장을 마련하고자 합니다.

도시의 평생학습 증진에 있어, 국제사회의 최신 교육동향을 파악하는 것은 중요한데요.
올해 예상치 못한 코로나 19 사태로 전례 없는 글로벌 위기에 봉착했으며, 특히 교육 분야의 타격이 심각했습니다.

먼저 코로나 19로 2월에는 전 세계 90% 이상 학습자들이 교육이수에 제약을 받았습니다. 온라인 수업 등의 비약적인 발전의 기회이기도 하면서 국가별/계층별 불평등 문제 심화, 수업의 질적 저하 등의 문제가 학습 성과에 미칠 위험이 커졌습니다. 이러한 상황에서 유네스코는 선제적으로 다양한 활동을 통해 국제사회 교육협력증진에 기여하고자 노력했습니다.

아울러 교육 분야 지속가능발전목표 4번(SDG4)의 근간을 이루는 '포용'은 교육에 있어 지속적인 관심과 노력이 되어 오고 있는데요. 코로나 19 사태 속에서 포용의 중요성과 필요성이 한층 커질 것으로 전망됩니다.

GNLC 국내실무협의회를 출범하기까지 지원해주신 국가평생교육진흥원과 전국평생학습도시협의회, 그리고 국내 50개 GNLC 가입도시 여러분들께 감사의 말씀을 전합니다. 내년부터 이 실무협의회를 중심으로 국내 GNLC 활동이 보다 통합적으로, 효과적으로, 활발하게 추진되면 좋겠습니다.

감사합니다.

유네스코와 평생학습, 그리고 도시

- 유네스코에서 처음으로 탄생한 '평생학습'
 - 유네스코 평생학습원(UIL): 유엔 산하기구 중 유일하게 평생학습 담당
- 도시와 평생학습
 - 2020년 전 세계 55% 인구가 도시 거주(2050년: 68%)
 - ※ 한국: 2020년 62%(2050년 75% 예상)
 - 지역적 특성 + 사회적/경제적/문화적 인프라 = 평생학습의 원동력
- 학습도시 국제회의(ICLC, 2013년-)
 - UIL은 지역 차원의 평생학습 증진을 위해 2년 단위로 국제회의 개최
 - 2013년 1차 회의(중국 베이징): 학습도시 개념 정립
 - 2015년 2차 회의(멕시코 멕시코시티)
 - △ 유네스코 글로벌학습도시네트워크(GNLC) 공식 출범
(도시 내 평생학습 증진을 통한 SDGs 달성 목적)
 - △ 국가별 GNLC 업무 담당기관으로 각 국의 유네스코 국가위원회 지정



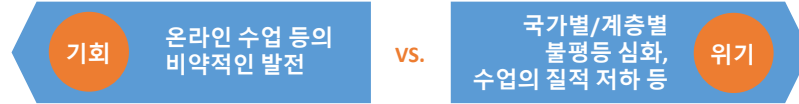
GNLC와 한국

- 한국 GNLC 가입 진전상황
 - 2016년: 35개 도시
 - 2018년: 44개 도시(9개 도시 신규 가입)
 - 2019년: 47개 도시(3개 도시 신규 가입 / 연 1회 GNLC 신규 가입 절차 확립)
 - 2020년: 50개 도시(3개 도시 신규 가입 / 전 세계 최다 GNLC 도시 가입국)
 - ※ 전 세계 가입현황: 64개국 229개 도시 가입(2020년 기준)
- GNLC 국내 운영 기관: 유네스코한국위원회
- GNLC 국내 실무협의회 공식 출범
 - 목적: 국내 GNLC 활동의 통합적/체계적 운영
 - 협력주체: 국가평생교육진흥원, 전국평생학습도시협의회, 국내 50개 GNLC 도시
 - 「한국 유네스코 글로벌학습도시네트워크 운영 지침」 제정(2020. 10. 15. 자):
실무협의회의 설립 근거
 - GNLC 국내 실무협의회 공식 출범 기념 웨비나(2020. 12. 9.)



국제사회의 교육 동향: 유네스코를 중심으로

- 2020. 2월: 전 세계 90% 이상 학습자들이 코로나 19로 교육 이수에 제약을 받음



- 유네스코의 국제사회 교육협력 증진 노력
 - 유네스코 교육장관 화상회의(3.10): 전 세계 휴교 현황 및 대응 전략 공유, 교육 위기 타개를 위한 회원국 협력 촉구
 - 코로나 19 세계교육연합 출범(3.29): 세계 각국의 포용적인 원격·재택 교육시스템 구축 지원, 140여 개 기관 참여
 - 코로나19 대응 유네스코 국제 웨비나 개최(3.20-): 유네스코 세부 교육분야별 사업별 주요 현황 및 협력방안 모색
 - GNLC 웨비나 시리즈 진행(3-6월): 다양한 주제로 코로나 19 사태 속에서의 도시 내 평생학습 증진 방안 모색
 - SDG4-교육2030 운영위원회 온라인회의 개최:
 - △ 운영위원회 권고문 통해 코로나 19 관련 교육 분야 대응 강조(4.2)
 - △ Post-코로나19 시대 교육 투자 유지·증액 방안 논의(6.2)



국제사회의 교육 동향: 유네스코를 중심으로(계속)

- <포스트 코로나 세계 교육을 위해 필요한 9가지 국제 공동활동> 발간(6월): 유네스코 교육의 미래 위원회에서 포스트 코로나 세계 교육 관련 공공 활동에 대한 9가지 제언 제시
 - ① 교육을 공공선으로 강화하기 위한 노력
 - ② 교육권의 정의를 확장해 지식/정보 관련 연결/접근 문제 해결
 - ③ 교수직과 교사 협력의 중요성 강조
 - ④ 학생, 청소년 및 아동의 참여 및 권리 증진
 - ⑤ 교육 혁신 시 학교가 제공하는 사회적 공간 보호
 - ⑥ 교사와 학생에게 무료 및 오픈 소스 기술 제공
 - ⑦ 커리큘럼에 과학적 문해 포함
 - ⑧ 국내 및 국제 공교육 자금 보호
 - ⑨ 현 불평등 종식을 위한 글로벌 연대 발전
- 세계교육회의 특별회의(10.20, 10.22): 전 세계 10여 개 국의 정부 수반과 60여 개국 장관 참여. 향후 15개월간 교육 관련 노력 및 투자 확대를 골자로 하는 선언문 채택



국제사회의 교육 동향: 유네스코를 중심으로(계속)

- '포용': 교육 분야 지속가능발전목표 4번(SDG4)의 근간
 - 교육에 있어 지속적인 관심과 노력 계속
(코로나 19 사태 속에서 그 중요성과 필요성 증대)
- 유네스코와 포용 이슈
 - **GRALE 4(제4차 세계 성인학습 및 교육 보고서, 2019) 주제:**
참여, 형평 및 포용을 통해 그 누구도 소외되지 않는 세상
 - **제4차 학습도시 세계회의(2019, 콜롬비아 메데진) 주제:**
포용 - 평생학습과 지속가능한 도시의 원칙
 - **2020년 세계 교육 현황 보고서(GEMR) 주제:**
포용과 교육 - 모두는 모든 이를 의미한다





2. 윤여각 국가평생교육진흥원장 기념 메시지

안녕하십니까? 국가평생교육진흥원장 윤여각입니다.

글로벌 학습도시 네트워크 국내 실무협의회를 공식 출범하게 되어 매우 기쁩니다.

국가평생교육진흥원은 사회부총리 겸 교육부장관의 위탁을 받아 평생학습도시를 지정하고 지원하는 사업을 수행하고 있습니다. 유네스코 한국위원회는 사회부총리 겸 교육부장관이 위원장을 맡고 있으며 유네스코 글로벌 학습도시 네트워크 사업 참여를 지원하고 학습도시 간 네트워크를 위해 국가평생교육진흥원 및 전국평생학습도시협의회와 협력하고 있습니다. 국내에서 평생학습도시로 지정된 학습도시가 국내에서는 물론 국제적으로도 네트워크 속에서 활발하게 활동하는 것은 관련 기구 모두 기대하는 일입니다.

모든 사업이 의결기구를 통해 결정된다고 하더라도 사업의 수행과 관련해서는 실무진의 역할이 매우 큽니다. 그러므로 사업의 내실 있는 수행을 위해서는 실무협의회가 불가피합니다. 이 점에서 2015년 유네스코 글로벌 학습도시 네트워크가 출범하고, 5년 정도 경과를 지켜보면서 2020년을 마무리하는 시점에서 국내에서 실무협의회가 공식적으로 출범한 것은 바람직한 수순이라고 할 수 있습니다.

유네스코 글로벌 학습도시 네트워크 사업은 유네스코 평생학습연구소에서 추진하고 있는데 데이비드 아초아레나 소장님께서 직접 국내 실무협의회 출범을 축하해 주셔서 고맙습니다.

국가평생교육진흥원은 전국평생학습도시협의회와 서로 정보를 공유하면서 유네스코 한국위원회를 유네스코 평생학습연구소와 소통하는 창구로 삼아 유네스코 글로벌 학습도시 네트워크 사업이 활성화될 수 있도록 최선을 다해 협력할 것입니다. 오늘 참여해주신 실무협의회 구성원들도 이 점을 유념해 주실 것으로 기대합니다.

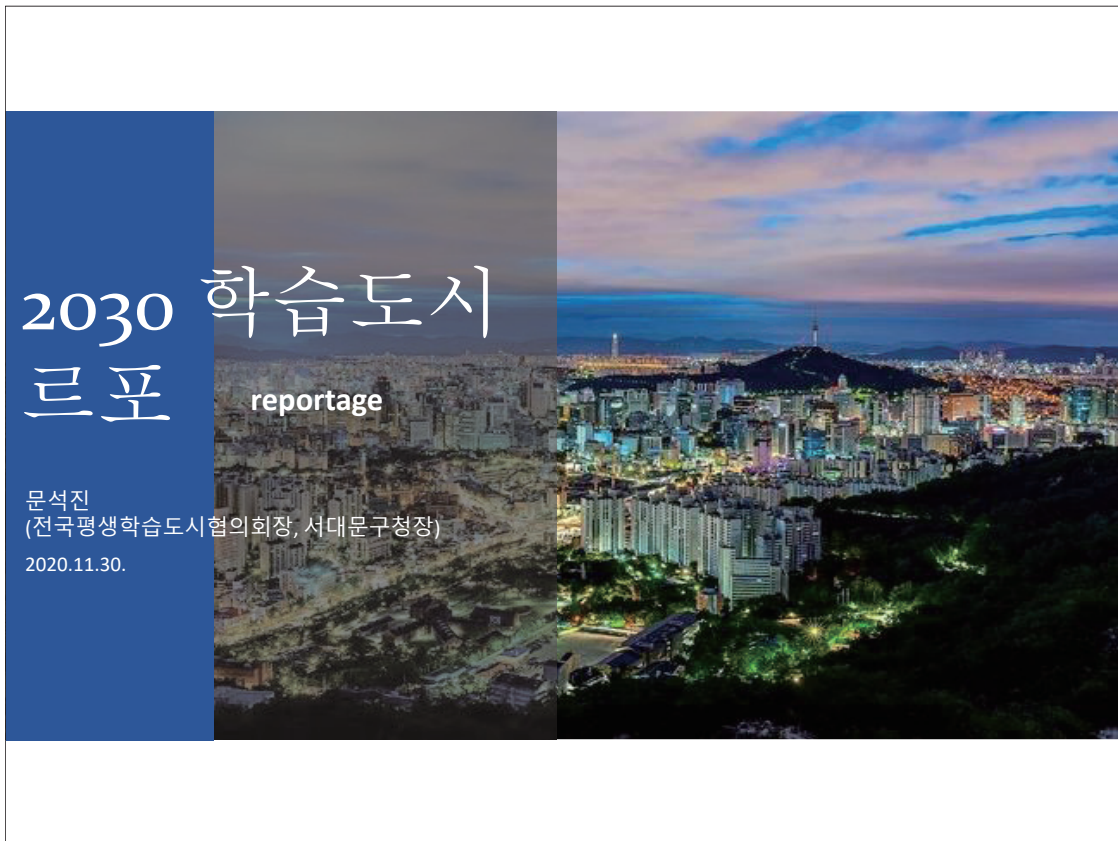
마지막으로 오늘 이 행사가 각자 소속되어 있는 지역의 평생학습을 활성화하면서 지역 간 정보 공유와 협력을 통해 국내에서는 물론 국제적으로도 상승효과를 창출하는 시발점이 되기를 바랍니다.

고맙습니다.

2020년 11월

국가평생교육진흥원장 윤여각

3. 문석진 전국평생학습도시협의회회장 기념 메시지



학습현장의 변화

카우보이 히어로 위기관리 능력과 리더십

Crisis Management and Leadership

카우보이 히어로/김난도 교수
백신의 어원이 된 소의 해에
카우보이가 소를 길들이듯
코로나를 이겨내자는 의미

코로나 19와 같은 상황 발생 시
학습의 공백이 없도록
국제네트워크 기반
대응 체계를 갖추고
학습기회를 확보하는 학습도시



지속가능성

Sustainability

기후위기, 신재생 에너지
 시민의 실천전략 학습
 세계시민으로서의 책무
 세계시민교육 강조

미래세대를 위한 학습도시

도시의 정책은 시민의 삶에 직접적인 영향을 미침
 학습을 추진하는 관점도 미래세대를 위한 관점에서 추진되어야

꽃의 도시
 콜롬비아 메데진

시에라 지역의 케이블카

빈민가에 설치한 케이블카
 여전히 범죄가 많은 지역
 1천원의 비용
 학습의 접근도를 높임

GNLC는
 약자를 위한 학습도시이어야 함

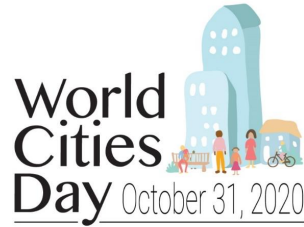
포용성

Inclusivity



연대

Solidarity



BETTER CITY, BETTER LIFE

Valuing our communities and cities

주제별, 지역별 학습도시 연합

GNLC의 클러스터와 같은

주제별 학습도시 연합의 지속

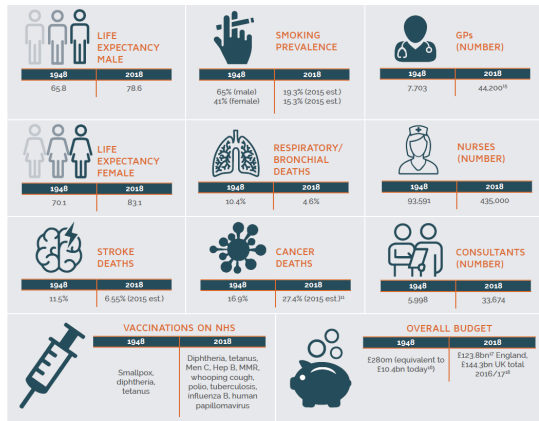
국내, 국제 학습도시 간 긴밀한 연대 필요

세계 도시의 날, 1,500개 도시의 연대 (UNESCO Cities Platform)



출처: <https://www.un.org/en>

Health: then and now



<평생학습이 사회 전반에 미치는 영향을 건강을 매개로 연구, 맨체스터 사례>

<https://www.learningandwork.org.uk/wp-content/uploads/2018/10/Learning-Health-and-Work-the-next-20-years.pdf>

경계허물기

Without borders

다양한 영역의 요소를 고려한 도시단위 연구

타 국가 도시와 비교연구
생각의 영역 확장



학습을 위한 기술투자

Investment in Learning

지방정부 단위의 학습인프라에 대한 투자
미래사회 변화를 주도하는
학습지원 교육시설
전문인력, 연구분야 투자

대한민국의 기술을
평생학습에 적용해야 함



학습자 중심

Learner-centered

영국, 평생교육기관 학습자 위원회

학습도시가 하는 활동이 학습자 중심인가
학습자위원회로 구성된 국제 네트워크 가능하지 않을까?

모든 구성원의 계속적 학습이 생활의 주축을 이루는 학습사회






멈추지 마십시오

Continuing

City Lit은
2019년 100주년을 맞이하는
런던의 성인교육기관으로
2차 세계대전 기간 중 공습에도
대피소에서 과정 운영

학습도시의 열정을
멈추지 마십시오.



감사합니다.

2020.11.30.



II

주제 발표

1. 도시들이 알아야 할 GNLC 이야기

홍보강(유네스코한국위원회 교육팀장)

2. 포스트 코로나 시대 한국 평생학습도시 이야기

이세정(국가평생교육진흥원 지역평생교육실장)





1. 도시들이 알아야 할 GNLC 이야기

유네스코 글로벌학습도시네트워크(GNLC) 국내 실무협의회 공식 출범 기념 웨비나

도시들이 알아야 할 GNLC 이야기

홍보강(유네스코한국위원회 교육팀장)
2020. 12. 9. (수)



유네스코 평생학습원

- **UIL (UNESCO Institute for Lifelong Learning)**
 - 예산 및 인사권을 유네스코가 직접 관할하는 카테고리1 기관(직속기관)
- 1952년 '유네스코 교육원'(UNESCO Institute of Education)으로 설립
 - 2006년 UIL로 기관명 변경
- 소재지: 독일 함부르크
- 소장/직원수: Mr. David Atchoarena (2018. 4월 - 현재) / 약 50명
- 유엔 산하기구 중 유일하게 평생학습 담당(성인학습, 문해교육, 비형식교육 등)
 - 세계성인교육회의(CONFINTEA), 학습도시 국제회의(ICLC) 등 관련 국제회의 개최
 - 평생학습 분야 유네스코 주요 권고문/협약 이행 촉진
 - 유네스코 글로벌학습도시네트워크(GNLC) 운영
 - 평생학습 분야 연구 진행 및 자료 발간/배포 등



유네스코 글로벌학습도시네트워크

- **GNLC (Global Network of Learning Cities)**

- **2015년 설립**

- 제37차 유네스코 총회(2013)에서 GNLC 구축 사업 승인 및 담당기관으로 UIL 지정
- 제1회 ICLC(2013)에서 채택된 「학습도시 구축에 관한 베이징 선언문」 및 '학습도시의 핵심 특징'에 기반
- 제2회 ICLC(2015)에서 GNLC 공식 출범 및 각 국별 유네스코 국가위원회를 국내 GNLC 업무 담당기관으로 지정



- **64개국 229개 도시 가입(2020년 기준)**

- 한국: 50개 도시 가입(전 세계 최다)

- **사무국: 유네스코 평생학습원(UIL)**

- 한국 GNLC 운영기관: 유네스코한국위원회

- **설립목적: 도시 내 평생학습 증진을 통한 SDGs(4번 및 11번 목표 중심) 달성**

- 회원도시 간 정책 대화 및 동료학습 촉진, 파트너십 구축, 역량 강화 증진, 학습도시 구축 지원 및 활동 모니터링/평가 등을 통해 전 세계 도시들의 평생학습 구현 지원

학습도시 국제회의

- **ICLC (International Conference on Learning Cities)**

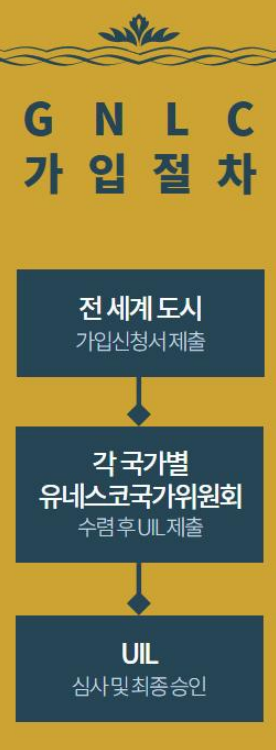
- 지역 차원의 평생학습 증진을 위한 국제적 노력 촉진(2013-현재 / 격년 단위 개최)
- 총 4차례 개최(회의별 핵심 결과물들은 GNLC 운영 방향 및 체계 발전의 토대)



- **제5회 ICLC(2021. 가을 중 개최 예정 / 대한민국 연수구)**

- 주제: 글로벌 보건 교육과 위기 대응

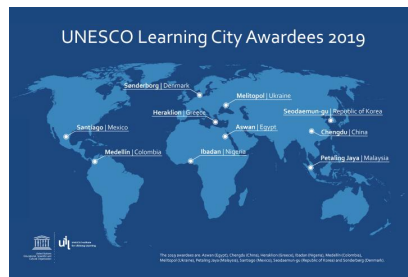
GNLC 신규 가입 절차



- **공모방식: 연 1회 진행**
- **공모대상: 국내 평생학습도시로 지정된 시·군·구 (기존 GNLC 도시 시·군·구 제외)**
- **국내 공모 진행절차(담당기관: 유네스코한국위원회)**
 - 공모 안내 및 국문 신청서 접수(2-3월)
 - 국내 평가단(5인 이내) 심사(3-4월)
 - 국내 후보도시(최대 3개) 선정 및 영문 신청서 제출(4-5월)
 - UIL에 영문 신청서 최종본 제출(5-6월)
 - UIL 최종 심사 및 가입 승인(7-8월)
- ※ **상기 일정은 상황에 따라 변동될 수 있음.**
- **국내 심사기준**
 - 학습도시 구축의 기초 여건
 - 학습도시의 주요 구성 요소
 - 학습도시 구축의 포괄적 성과
 - GNLC에 대한 기여 등
- **회원 자격 유지 조건: 격년 단위로 경과보고서 제출**

유네스코 학습도시상

- **UNESCO Learning City Award (2015년 출범)**
- **사무국: 유네스코 평생학습원(UIL)**
- **시상목적: 모두를 위한 평생학습 증진 및 학습도시 구축 우수사례 전파**
- **수상현황: 1회(2015, 남양주시 포함 12개) / 2회(2017, 수원시 포함 16개) / 3회(2019, 서대문구 포함 10개)**



- ※ **제4회 학습도시상(2021): 2020년 봄 공모 시작 예정**
- **공모방식: 격년별 1회(국내 담당기관: 유네스코한국위원회)**
- **공모대상: GNLC 가입도시(수상 도시는 수상 후 6년 간 지원 불가)**
- **[참고] 제3회 학습도시상(2019) 국내 후보도시 추천 절차**
 - 공모 안내 및 영문 신청서 접수(2018. 7-8월)
 - 국내 평가단(5인) 심사(2018. 8-9월)
 - 국내 후보도시(최대 2개) 선정 및 신청서 제출(2018. 9월)
 - UIL 최종 심사 및 가입 승인(2018. 10월 - 2019. 1월)
 - 제4회 ICLC 기간 중 시상식 개최(2019. 9-10월 / 인증서 수여, 상금 없음)

GNLC 클러스터 개요

- 시작년도: 2019년

※ 제4회 ICLC에서 채택한 “GNLC 이행 전략(2019-2021)”에 기반

- 목적 및 기대효과

- GNLC 회원도시들에게 있어 우선 순위가 높은 주제를 기반으로 GNLC 활동에 집중함으로써, 네트워크 강화, 지식의 생산/공유, 정책 학습/역량 강화 등 촉진

- 클러스터의 7가지 주제

- 1) 지속가능발전교육
- 2) 평등 및 포용
- 3) 교육 계획/모니터링/평가
- 4) 세계시민교육
- 5) 기업가 정신
- 6) 건강과 복지, 모두를 위한 교육
- 7) 문해: 독해 및 가족 문해 포함

- 클러스터의 4가지 활동 영역

(클러스터 주제별 세부 활동의 토대)

- 1) 정책 및 사례 공유
- 2) 역량 강화 및 훈련
- 3) 지식 생산 및 공유
- 4) 소통



GNLC 코디네이터 도시 및 클러스터 회원 도시 규정 주요내용

- 클러스터 코디네이터 도시(cluster coordinator)*

- 클러스터 주제별로 2개 도시를 코디네이터 도시로 임명하며, 임기는 2년임.
- 코디네이터 도시는 한 번에 하나의 클러스터를 위해서만 역할을 담당함.
- 코디네이터 도시는 타 GNLC 회원도시들과 소통하며 기술적 파트너의 지원을 받아 클러스터 주제와 관련된 활동 계획을 수립해야 함.

* 코디네이터 도시는 UIL에서 고안한 개별 설문조사 결과를 토대로 지역 간 균형을 고려해 선출되었으며, 코디네이터 도시 선출 결과는 제4차 ICLC (2019)에서 발표됨.

- 클러스터 회원도시(cluster member)

- 클러스터 활동 참여 기간은 2년임.
- 클러스터 회원도시는 각자의 우선 순위 및 역량에 따라 최대 3개 클러스터 활동에 참여할 수 있음.

GNLC 국내 실무협의회 설립 추진 개요

• 추진 목적

- 국내 GNLC 활동의 통합적·체계적 관리 및 지원을 통해 국내 활동 주체들 간 상호 상호 교류/협력 강화, 국제사회 GNLC 활동에 대한 한국의 선도적 기여 토대 마련

• 주요 추진 경과

시기	추진 경과
2019. 10. 1-3	제4회 ICLC에서 GNLC 도시-관계기관 간 정보 공유 및 협력 방안 논의
2019. 10-12월	국내 GNLC 도시 실무협의회(이하 실무협) 설립 추진 및 실무협 준비 위원회 운영 논의
2020. 2. 14-28	실무협 설립준비위원회 위원 모집
2020. 3. 17 - 4. 12	국내 GNLC 도시 전체 대상 2020년도 활동계획서 제출 요청
2020. 5. 15	실무협 설립준비위원회 1차 회의 개최(세부 운영 방안 논의)
2020. 6. 12	실무협 설립 준비 소위원회 개최(운영 지침, 실무협 런칭 계획 등 논의)
2020. 9. 5-18	국내 GNLC 도시 전체 대상 「국내 GNLC 운영 지침」에 대한 의견 수렴
2020. 9. 28	국내 GNLC 클러스터 코디네이터 및 유관기관 협의회의 개최(지침 확정 및 실무협 출범 기념 웨비나 기획 등)
2020. 10. 15	「한국 GNLC 운영 지침」 제정
2020. 12. 9.	실무협 공식 출범 기념 웨비나 개최

「한국 GNLC 운영 지침」 제3장(실무협 운영) 골자

• 활동주체

- 국내 관계 기관단체: 유네스코한국위원회(총괄), 국가평생교육진흥원, 전국평생학습도시협의회
- 국내 GNLC 가입도시

• 실무협의회의 역할

- GNLC 국내외 동향 공유 및 상호 학습 추진
- 국내 GNLC 도시 발전을 위한 각종 진흥사업
- 국내 관계 기관/단체와의 GNLC 관련 공동 협력사업
- 실무협의회 운영을 위한 각종 회의 및 워크숍 개최
- GNLC 국내 홍보 및 제반 관련 사항 추진

• 운영방식

- 정기회의(분기당 1회)
- 임시회의(필요 시 사무총장 또는 회원 5인 이상의 요청에 따라 소집)

• 자원: 유네스코한국위원회 GNLC 관련 예산(교육부 국고) 등

감사합니다

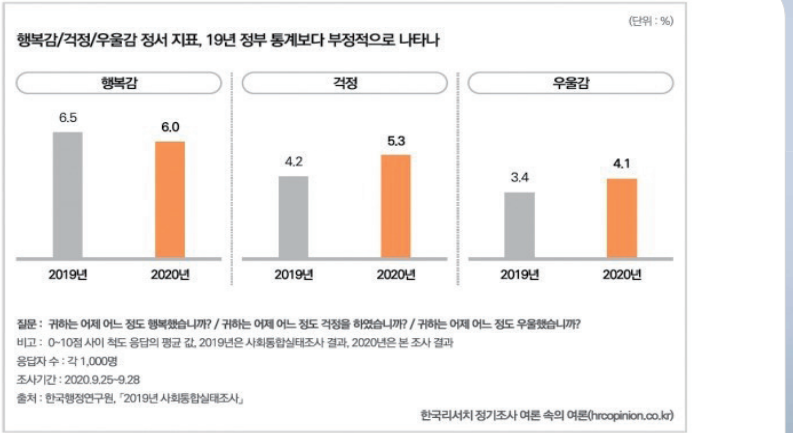
2. 포스트 코로나 시대 한국 평생학습도시 이야기



I. 코로나19가 바꿔놓은 우리 사회

● 코로나19 시대

정서적 영향분석

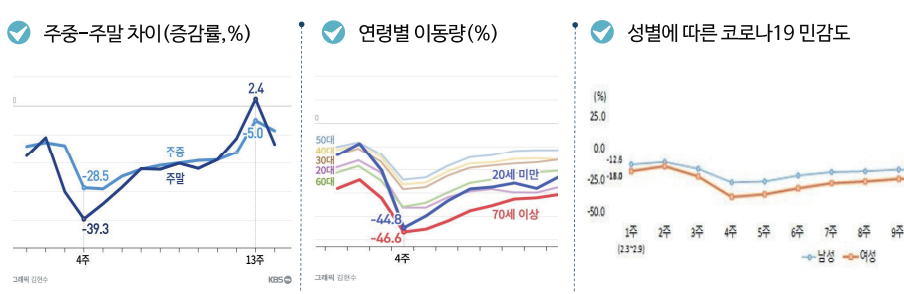


※ 한국행정연구원(2019), 한국리서치 정기조사(2020) 인용

I. 코로나19가 바꿔놓은 우리 사회

● 코로나19 발생 전후 인구이동

활동에의 영향분석



※ 활동에의 영향분석(통계청, 2020), KBS 자료 인용

- ▶ 주중보다 주말에, 남성보다 여성이 더 민감한 것(이동량 11.1%)으로 나타남
- ▶ 경제활동 주연령층보다 20세 미만과 70세 이상 노인의 이동에 많은 영향
- ▶ 전반적으로 상업지역, 관광지, 레저스포츠 시설이 많은 영향

II. 코로나 시대 우리 일상의 변화

▶ 언택트(Untact, 비대면) / 온택트(Ontact, 온라인을 통한 새로운 대면)

언택트, 온택트로 대변되는 우리의 일상은 '집'을 중심으로 변화

- 1 사회적 거리두기 일상의 실종, 소소하지만 특별한 일상사의 감소, 사회적 모임 등 국내외 활동, 이동량의 감소 등
- 2 건강에 대한 인식변화 개인 건강과 위생관리에 대한 관심 증가, 공공장소에서의 위생 관심 확대
- 3 집에서의 생활 증가 집콕, 재택근무, 삼시세끼 등
- 4 필수가 된 온택트 생활 온라인 교육 및 학습 확산, 디지털 기기를 활용한 생활 확대



III. 우리나라 평생학습도시의 현재는... 진행중

평생학습 지원 정책

- ✓ 대면 집합식 교육프로그램 위주의 평생학습도시 사업의 전환

경기도



평생학습 전달체계

- ✓ 온라인/오프라인 블렌디드, 소규모 집합교육 형식으로 전환

동대문구 프로그램 대부분을 온라인 방식으로 전환, 대면프로그램 강의를 온라인 스튜디오로 재정비하여 활용

서울시 실시간 비대면 화상교육 및 질의응답, 쌍방향 학습 등으로 학습포털 개선



III. 우리나라 평생학습도시의 현재는... 진행중

평생학습 콘텐츠

- ✓ 온라인 평생학습 콘텐츠 제작 및 참여 확대
- 김해시** 비대면 교육관련 **학습자 교육 편의**를 위한 매뉴얼 제작 및 안내
- 파주시** 온라인 화상강의를 통하여 **가족단위 평생학습 확대**
- 성동구** 비대면 온라인 교육전환 및 키트제작·보급, 대규모 특강을 **온라인 특강**으로 전환, **유선전화**를 활용한 **학습-복지 연계 평생학습 상담** 진행



평생학습 교·강사 역량강화

- ✓ 온라인 평생학습 지원인력 확대배치, 온라인 평생학습 활동가 양성 등
- 양평군** **영등포구** 등 많은 평생학습도시가 평생교육을 비대면으로 운영할 수 있도록 지원하는 **사회공헌 활동가 양성과정**, **온라인 평생교육강사 역량강화 교육** 추진

- 청주시** 온라인 평생학습강사의 역량강화를 위한 연수 및 개인별 강의에 대한 **맞춤형 컨설팅** 제공

III. 우리나라 평생학습도시의 현재는... 진행중

평생학습 문화확산

- ✓ 평생학습 선포식 웨비나 진행, 온라인 문해한마당 등
- 수성구** 온라인 수성구 평생학습주간 운영, 특강, 체험(키트제공 및 온라인 배움 활동), 온라인 동아리 및 문화예술 공연 등 다채로운 평생학습 활동 구성

온라인 문해한마당

- 은평구** 은평구 모든 시민을 대상으로 한 온라인 문해한마당 운영, 백일장 전시회(온라인 전시 및 낭독 영상), 문해교육 라이브 영상, 전국민 릴레이 이벤트 등

IV. 평생학습으로 나-우리-지역을 잇다

1 평생학습자를 위한 ... 안전한 일상을 위한 평생 학습

- ▶ 코로나19 관련 중요해진 일상에서의 생활을 위한 평생학습 : **민주시민 역량교육 확대**

코로나19가 드러낸 '한국인의 세계(시사인, 2020)'에서 나타난 방역 참여의 결과 : 권위주의성향, 순응적인 성향, 집단주의 성향도 유의미하지 않아... 가장 중요한 기제는 민주적 시민성, 공동체 의식

- ▶ **홈교육, 가정학습**의 확대를 위한 콘텐츠 다양화
- ▶ **온라인 평생학습의 적응력 제고**, 스마트 기기 중독 등 **역기능 해소**를 위한 학습 지원

2 특별한 평생학습자를 위한 ... 교육 격차 해소 및 기회 확대

- ▶ **저학력, 취학계층을 위한 디지털 문해교육** 집중 지원
- ▶ **시니어 학습자를 위한 맞춤형 학습연계망** 확대
- ▶ 일상에서 고립된 소외학습자 대상 **학습상담**을 통한 **소통 확대**

3 우리 지역을 위한... 다양한 콘텐츠 및 학습지원체계 마련

- ▶ 언택트, 온택트로 지역 특화프로그램을 제공할 수 있도록 콘텐츠와 학습지원체계 마련
※ 예시) 지역특화 온택트 학습여행 프로그램 개발, 미술관/박물관의 온택트 평생학습 프로그램 개발 등
- ▶ **학습-복지-문화**가 연계된 융복합 평생학습 프로그램 기획 및 제공
- ▶ 온라인 플랫폼 등을 활용한 강사, 프로그램, 강의 참고자료 등 **평생학습 풀(Pool)** 공유

감사합니다



III

도시별 사례발표

- 1. 도전과 화합의 뉴딜(New Deal) 글로벌 평생학습도시 수원**
김태희(수원시청 교육청소년과 부팀장)
- 2. 성인문해교육 네트워크 활용 사례**
진재경(안동시평생학습원 평생학습진흥팀장)
- 3. 평생학습도시 공주의 성찰과 도전과제**
이지영(공주시 평생교육과 주무관)
- 4. 평생학습의 발상지 구미, 지속가능발전을 위한 학습지도를 그리다**
김재현(구미시 교육지원과 평생교육과)





1. 도전과 화합의 뉴딜(New Deal) 글로벌 평생학습도시 수원

도전과 화합의 뉴딜(New Deal) 글로벌 평생학습도시 수원

사상이 반깁니다
HUMAN CITY SUWON

수원시청 평생교육사 김태희

1. 수원시 GNLC 활동 배경 및 추진경과

유네스코 글로벌 학습도시
수원시, UNESCO 학습도시상 수상 확정
UNESCO Learning City Award

[수원소식] 유네스코 학습도시상 수상

[수원소식] 유네스코 학습도시상 수상
(수원=연합뉴스) 수원시가 유네스코 평생학습연구소(UIL)가 주관하는 '2017 유네스코 학습도시상'을 받는다.

유네스코 학습도시상은 '유네스코 글로벌 학습도시 네트워크'에 가입된 전 세계 도시 중 학습도시 운영에 괄목할만한 성과를 보여준 도시가 받는다.

2016년 12월 기준으로 한국의 35개 기초자치단체를 비롯해 41개국 177개 자치단체가 학습도시 네트워크 회원으로 가입돼 있다.

수원시는 오는 9월 18~20일 아일랜드 코크시에서 열리는 '제3차 학습도시 국제회의'에서 상을 받을 예정이다.

2005년 평생학습도시를 선포한 수원시는 도서관을 9개에 복지관에서 평생학습프로그램을 운영하는 등 다양한 학습

수원시, '2017 유네스코 학습도시상' 수상 영예

(수원=뉴스1) 최태호 기자



수원시청 © News1
경기 수원시가 유네스코 평생학습연구소(UIL)가 주관하는 '2017 유네스코 학습도시상'을 수상한다.

수원시는 유네스코 평생학습연구소(UIL)가 주관하는 '2017 유네스코 학습도시상'을 수상한다. 유네스코 학습도시상은 유네스코 글로벌 학습도시 네트워크에 가입된 전 세계 도시 중 '학습도시' 운영에 괄목할만한 성과를 보여준 도시에게 수여된다.

수원시는 유네스코 평생학습연구소(UIL)가 주관하는 '2005년 평생학습도시'를 선포한 이후, 2005년 9월 18~20일 아일랜드 코크시에서 열린 '제3차 학습도시 국제회의'에서 상을 받았다. 유네스코 학습도시상은 유네스코 글로벌 학습도시 네트워크에 가입된 전 세계 도시 중 '학습도시' 운영에 괄목할만한 성과를 보여준 도시에게 수여된다.

수원시는 유네스코 평생학습연구소(UIL)가 주관하는 '2005년 평생학습도시'를 선포한 이후, 2005년 9월 18~20일 아일랜드 코크시에서 열린 '제3차 학습도시 국제회의'에서 상을 받았다. 유네스코 학습도시상은 유네스코 글로벌 학습도시 네트워크에 가입된 전 세계 도시 중 '학습도시' 운영에 괄목할만한 성과를 보여준 도시에게 수여된다.

수원시 '2017 유네스코 학습도시상' 수상

9월, 제3차 학습도시 국제회의의 시상식

유네스코 평생학습연구소(UIL)가 주관하는 '2017 유네스코 학습도시상'을 수상한다. 유네스코 학습도시상은 유네스코 글로벌 학습도시 네트워크에 가입된 전 세계 도시 중 '학습도시' 운영에 괄목할만한 성과를 보여준 도시에게 수여된다.

수원시는 유네스코 평생학습연구소(UIL)가 주관하는 '2005년 평생학습도시'를 선포한 이후, 2005년 9월 18~20일 아일랜드 코크시에서 열린 '제3차 학습도시 국제회의'에서 상을 받았다. 유네스코 학습도시상은 유네스코 글로벌 학습도시 네트워크에 가입된 전 세계 도시 중 '학습도시' 운영에 괄목할만한 성과를 보여준 도시에게 수여된다.

제6차 세계성인교육회의 중간회의 개최

dultedu2030



English Français Español

UNESCO Institute for Lifelong Learning

THE INSTITUTE PROGRAMMES PARTNERSHIPS RESOURCES CONTACT US

Accessibility >

Accessibility

Build a learning city Plan Involve Celebrate **Provide access** Monitor Fund

How to build a learning city? Make learning accessibl... 나중 에 시청하기 공유

VIDEO

A Lifelong Learning City

Lifelong Learning City - Suwon, Republic of Korea

Accessibility in Practice: Surabaya Indonesia

Empowerment through learning - Surabaya, Indonesia

How to make learning accessible to everyone

A learning city fosters education and lifelong learning for everyone. To make learning accessible, learning cities

II. 주요 현황 및 사례

글로벌 팬데믹(Global Pandemic)

바이러스로 인한 생명위협과 생계위협 (Threatening Lives and Livelihoods)

끝나지 않는 감염병 위기

중국	한국	이탈리아	영국	브라질	미국
02.14(30)	03.17(20)	03.28(20)	04.19(20)	07.10(20)	07.11(20)

“모든 것은 코로나가 결정한다”

같은 공간 다른 생각



III. 성과, 도전과제 및 시사점

생각을 바꾸면 한계를 넘어
변화에 도전할 수 있다!

평생학습이념 뉴딜정신 혁신과 포용



경인에듀

일부 교육

수원시 학습관·외국어마을... 어제와 오늘, 통합된 내일

2023.06.10 09:58



작성하기

폐교에 심은 교육 꿈나무 '평생학습 허브' 자란다



▲수원시평생학습관과 외국어마을 전경. /수원시 제공

시, 350억원 투입 폐교된 '옛 연무중' 부지 매입
2011년부터 문화·체험공간 활용 '지자체 최초'

지역내 기관 연계 노력 취약층 포용그림 이색움
9월 세 워터파크 '전환점'... 수원시

125만 시민이 살고 있는 국내 최대 기초지방자치단체인 수원시는 글로벌 평생
지난 2017년 '유네스코 학습도시'로 선정된 이후 '평생학습 허브'로 학업·취업·문화·여가를 아우르는 '2in1' 학습·문화·여가 복합공간을 조성하는 데 앞장서고 있다.

시는 이에 안주하지 않고 새로운 도약을 준비하기 위해 2011년부터 운영했던 유·초·중·고 등 평생학습의 시가지대에 있는 시민들을 포용하는 방향으로 확장하기로 했다. 습관과 수원외국어마을을 통합 운영하기로 결정했다. 이를 통해 수원시 평생학
역할을 할 기관으로 만들겠다는 의지다.

■ 구도심 공동화된 폐교, 학습공간으로 재탄생

수원시 팔달구 우안동에 위치한 평생학습관과 외국어마을 건물은 원래 학교였다.

지난 1980년 봄 5개 학급으로 문을 열었던 연무중학교가 그 전신이다.

한때 36학급 규모로 커졌던 연무중은 저출산과 구도심 공동화 현상으로 학생 수가 급감했
다. 결국 2008년 2월 26회 졸업생 221명을 배출하며 문을 닫았다.

연무중 이름과 역사는 광고신도시로 갔지만, 학교 건물과 부지는 그대로 남았다.

이에 시는 해당 학교 부지를 매입해 건물과 부지를 어린이들을 위한 외국어마을과 시민을 위
한 평생학습공간으로 활용하기로 했다.

지자체가 폐교를 매입해 활용하는 전국 최초의 사례였다.

수원시는 2008년부터 교육청과 논의를 시작한 뒤 총 350억원을 투입해 부지를 매입하고 건
물을 리모델링했다. 본관 3개 층은 다양한 평생학습 공간으로 활용하기 위한 국공실, 영상강
의실, 예체능실, 컴퓨터실 등으로 탈바꿈했다.

■ 시민 모두를 품으며 허브역할 강화할 '통합운영'

시는 이런 문제점들을 보완해 평생학습의 새로운 전환점을 만들고자 평생학습관과 외국어마
을을 통합운영하기로 결정했다. 통합은 그간의 문제점을 보완하고 더 다양한 평생학습 수요
를 충족시키는 효율적인 취·창업 등을 풀어내는 공공기관으로서의 내실화에 충실하는 것이 목
표다.

수원시 평생학습 허브

통합운영으로 거듭납니다

새로운 기획에는 수원시 평생학습 전담기획과로 신설 가워터 빌드 여차도 요구된다



2. 성인문해교육 네트워크 활용 사례



I. GNLC > 활동 배경 및 추진경과

면적
1,000 km²

인구
160,141 명

유네스코 글로벌 학습도시 네트워크 가입 배경

- 2003년 대구·경북 최초의 평생학습도시
- 2010년 IAEC 가입을 통한 국내·외 학습도시와의 교류 강화
- GNLC 가입을 통한 글로벌 학습도시 추진

유네스코 글로벌 학습도시 현판 제막식

- 2019. 8. 12.
- 안동시평생학습관
- 참석자 : 안동시장, 시의장 외

추진경과

- 회원도시 가입 : 2019년
- 2019년 제4차 유네스코 학습도시 국제회의의 참가 (콜롬비아 메데진)
- GNLC 국내 도시 실무협의회 설립준비위원회 참여
- 2022년 IAEC 세계총회 유치



안동시 문해교육은?

01

안동시 문해교육은 2004년 시작하여 2020년 현재 5개의 문해교육 전담시설 및 읍면 단위의 **찾아가는 한글배달교실** 15개 교실이 운영되고 있다.

안동시의 연간 문해교육 지원 예산은 2억5천만원 정도이다.



찾아가는 한글배달교실

02

- 서울시의 2.5배나 되는 넓은 면적을 가진 안동
 - 안동, 임하댐 2개의 댐과 K-Water 안동지사
 - 댐 주변지역의 주민들을 위한 공동사업 제안
 - 3자 협약을 통한 예산지원
- 안동시/K-Water, 안동시평생교육지도자협의회
(2014년 시범사업으로 3천만원, 3개면 47명)

지역 내 유관 기관이 함께 만들어 가는 안동시 성인문해교육 지원사업



지역 내 종합병원의 의료봉사

03

- 전국 최초로 지역 내 의료기관과 협약
- 정기적 방문 진료 서비스 및 1:1 결연
- 병원 방문 시 원스톱 의료서비스 지원
- 분기 별 순회 의료봉사 실시

안동교육지원청과 초등학교도 함께해요!

늦깎이 어르신 초등학교 가다

- 일시 : 2017. 6 ~ 8
- 장소 : 안동시 관내 10개 초등학교
- 주요내용 : 문해교육 참여 어르신 초등학교 현장체험

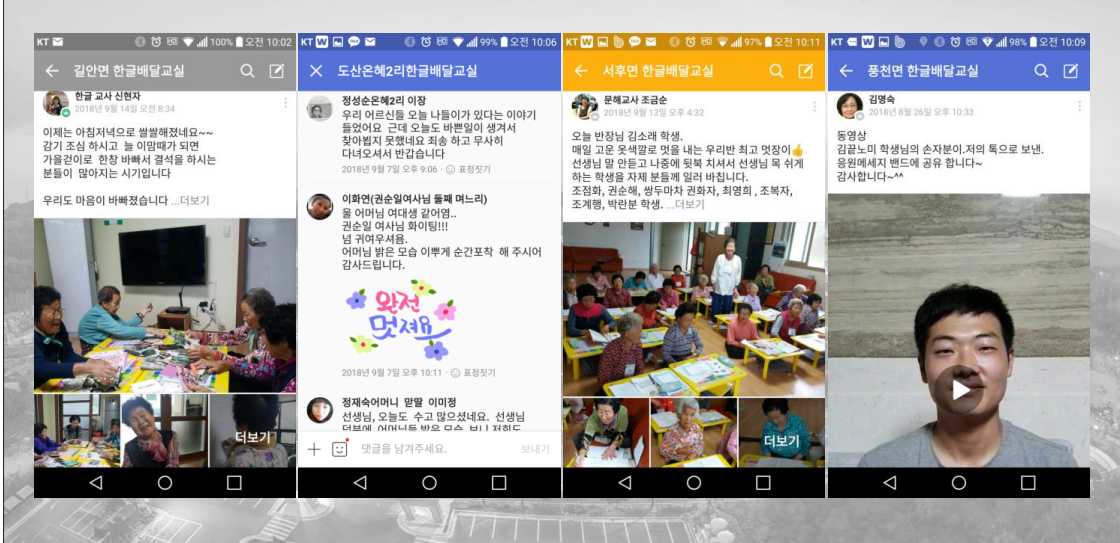
활동사진



한글배달교실 SNS 소통으로 온 가족이 함께해요.



이제, 외지의 자녀들이 고향 부모님의 학부모!





한국수자원공사에 이어
한국남부발전의 지원

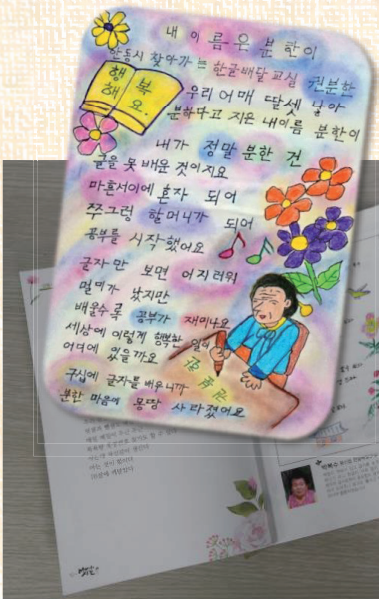
한글배달교실 MOU

- 운영예산 : 풍산읍 지역 2개소
강사비 지원(3년간)
- 안동시 문해교육 발전을 위한
업무협약(2020년 2월)
- 1차 3년간 운영 후 연장

안동시·한국남부발전(주)안동발전본부(이하 "한국남부발전" 이하 한다)·
안동시평생교육지도위원회(이하 "평의회" 라 한다)는 찾아가는 한글배달
교실 사업을 원활하게 추진하기 위하여 다음과 같이 협약을 체결한다.

제1조(목적) 이 협약은 안동시, 한국남부발전, 평의회(이하 "협약당사자" 라
한다)가 협력하여 한글배달교실 사업을 추진함으로써 풍산읍 주변지역의
교육 소외계층에게 기초교육 기회를 제공하고, 문해교실을 활용한 문해
교육을 통한 학습권 실현을 꾀한다는 것을 목적으로 한다.

K-water에 이어 한국남부발전에서도 함께해요!



우리가 쓴 시집은 우리 손으로 만들어요!!!
클라우드 펀딩

04

클라우드 펀딩 모금을 통해 시집 발간
(목표액 대비 350% 달성)

4번째 문해시집 '어머니의 시간' 출판

대한민국 성인문해 시화전 최우수상 수상



06 안동시 문해교육 성과

- 2019년 대한민국 문해교육 시화전 최우수상
- 2020년 대한민국 문해교육 시화전 우수상
- 찾아가는 한글배달교실 3개소 => 16개소
- 문해시집 4권 출간
- 매년 문해골든벨 및 시화전 개최



07 시사점

- 단체장의 문해교육에 대한 마인드
- 철저한 문해교사 관리 및 봉사정신
- 다양한 네트워크 관리(민간, 기업, 관공서)
- 철저한 홍보전략 및 문해교사 양성
- 확실한 학사지원(학용품, 간식, 문화활동 등)

성인문해교육은 한 사람의 힘으로 만들어 가는 교육이 아니라
지역민 모두가 함께하는 사랑입니다.

3. 평생학습도시 공주의 성찰과 도전과제

신바람 공주
활기찬 미래

시민과 함께 생동하는 배움의 숲, 공주

평생학습도시 공주의 성찰과 도전

발표자: 이지영
공주시 평생교육과 주무관(평생교육사)

1. 공주시 일반현황

- 선사시대부터 근현대사까지 다양한 역사 유적
- 지정문화재(국보, 보물, 사적 등) 151점
- 유네스코 세계유산 등재 (공산성, 송산리고분군, 마곡사)
- 세계기록유산(통신행등록)

- 1읍 9면 6동 (인구 10만 6천 명)
- 제정자립도 13.9%
- 충청권 8개 시·군과 인접, 교통의 요충지

- 계룡산국립공원, 갑사, 신원사
- 금강, 고마나루, 창벽

- 평생학습도시 선정(2016년)
- GNLC 가입(2020년)
- 국립대학 2개교, 초·중·고 65개교
- 도서관 4개, 작은도서관 13개, 9개 박물관(국립공주박물관 등)

유네스코
세계유산

고도육성,
도시재생

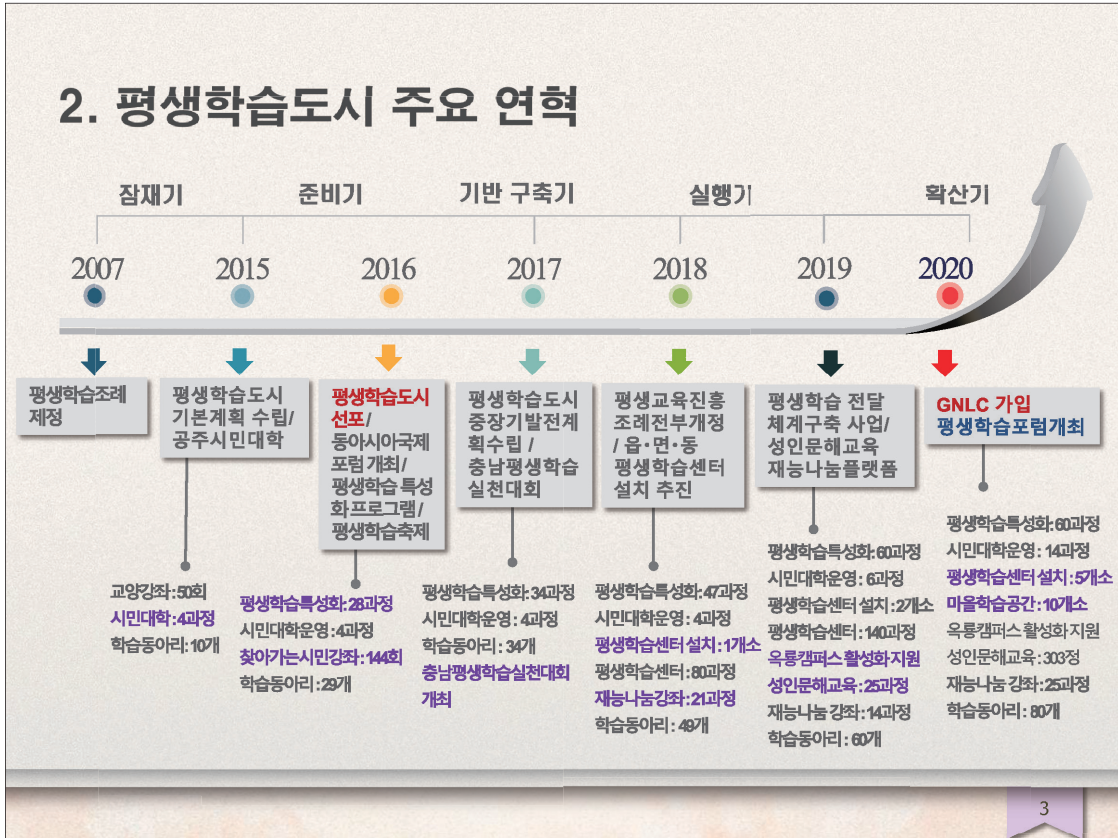
교육도시,
인적자원

도자문화,
민속문화

금강계룡산
자연휴양림

2

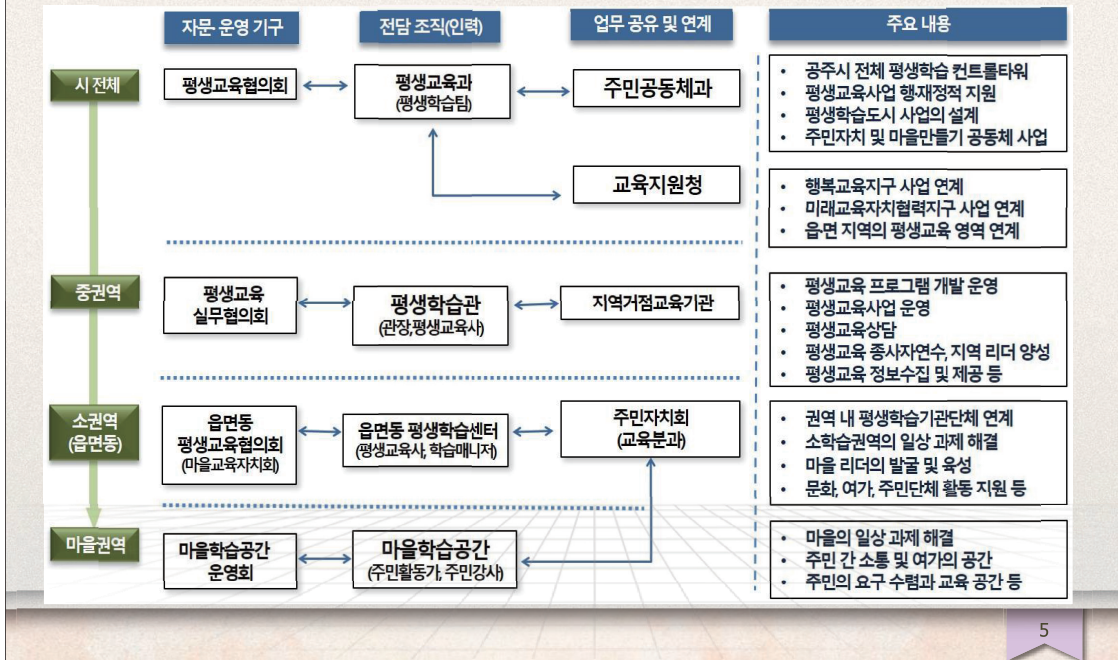
2. 평생학습도시 주요 연혁



3. 평생학습도시 비전



4. 평생학습 전달체계



5

5. 평생학습의 접근과 참여



6. 평범한 시민들의 일상학습

- ✓ 지역 기반 평생학습 자원 발굴과 연계
- ✓ 소외층의 평생학습 기회 확대



7

7. 행동하는 시민을 기르는 평생학습

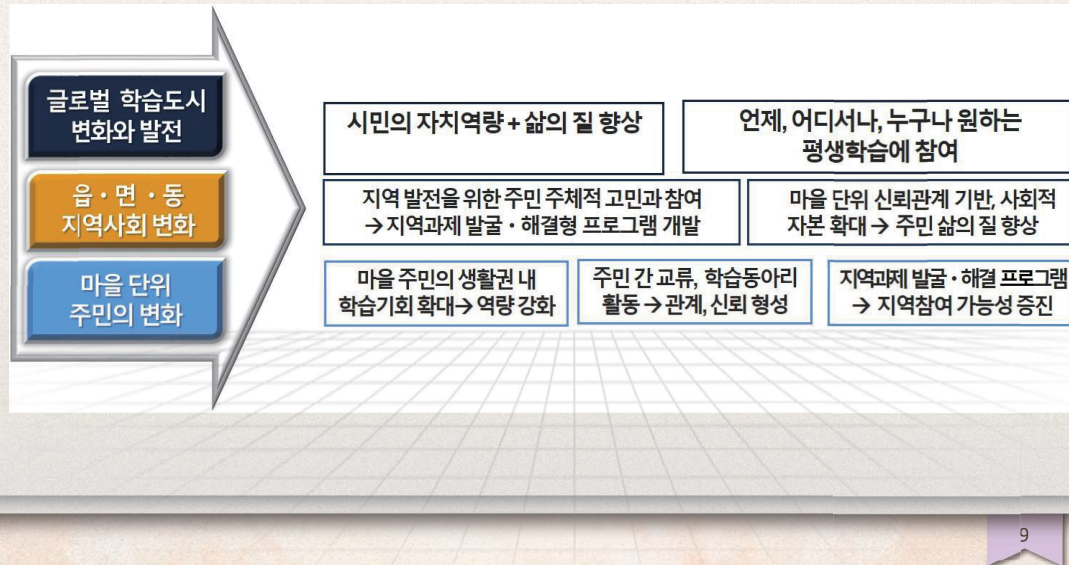
- ✓ 협력과 소통의 평생학습 문화 확산, 학습 성과 공유
- ✓ 학습-일(활동) 연계를 통한 지역사회 연계



8

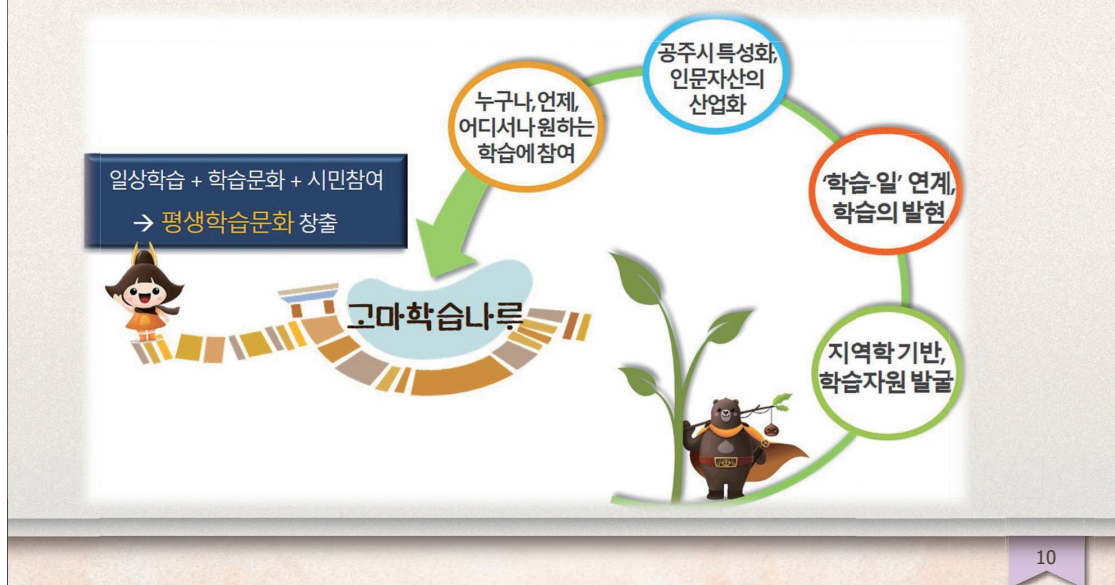
8. 글로벌 학습도시 공주의 미래

✓ 삶과 가까이 있는 평생학습



8. 글로벌 학습도시 공주의 미래

✓ 평생학습문화 창출 [일상학습+학습문화+시민참여]



8. 글로벌 학습도시 공주의 미래

✓ 지식의 습득을 넘어 실천하는 시민으로



11

평생학습도시 공주는,
 학습이 시민의 자아실현과 지역경쟁력 향상의 지속 가능한 원동력임을
 인식하고, 다양한 문화와 공동체는 물론이고 자연과 사람이 서로 소통
 하고 화합하는 평생학습도시를 지향합니다.

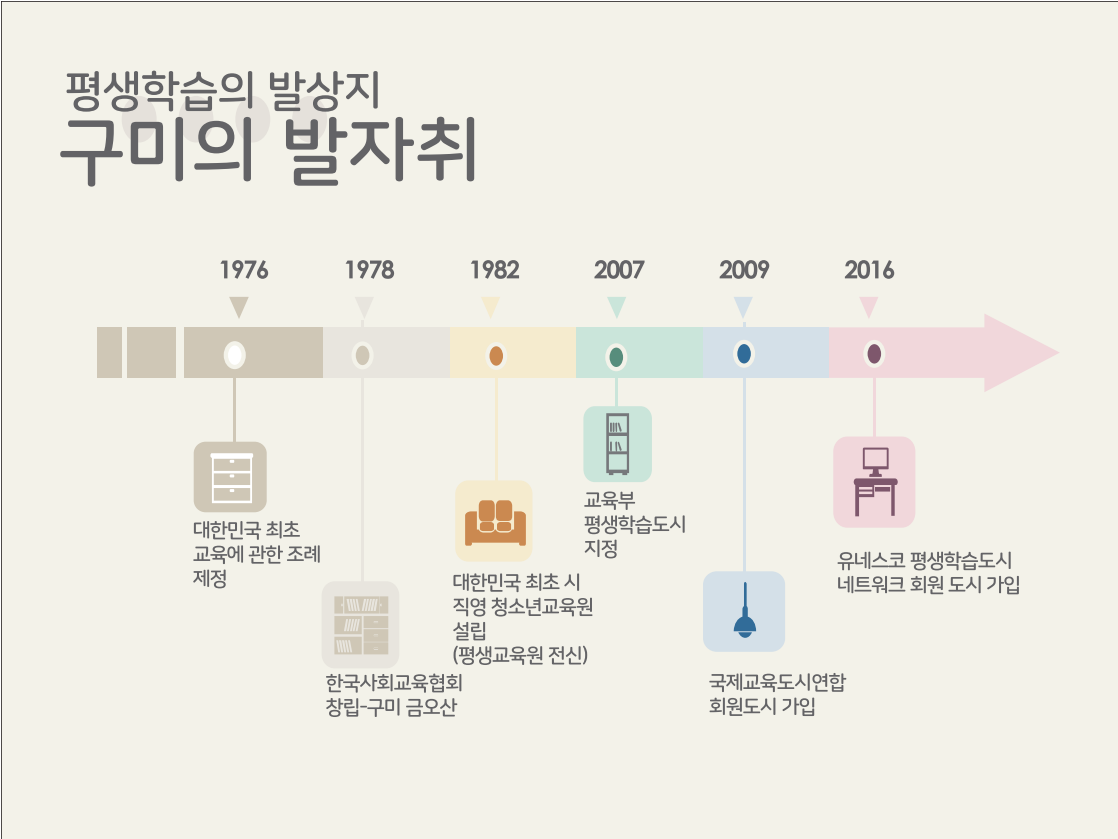
- 공주시 평생학습도시 선언문 -



Thank you

공주 금강의 일몰

4. 평생학습의 발상지 구미, 지속가능발전을 위한 학습지도를 그린다

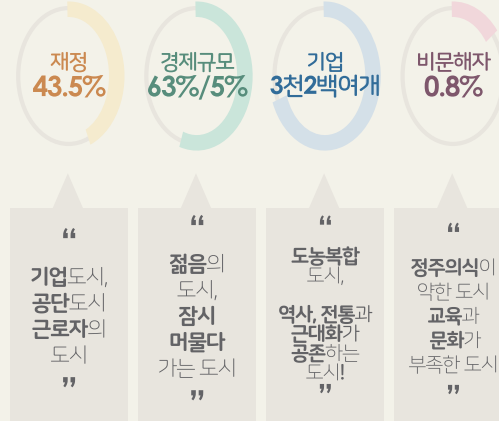


Life-long Learning city GUMI 구미는 어떤 도시인가?

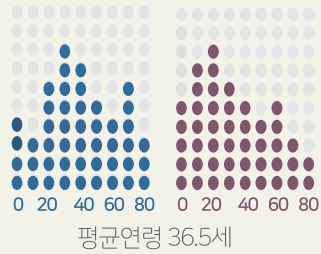
• 인구



• 일반현황



• 연령대



Life-long Learning city GUMI 구미는 어떤 도시인가?



보육

젊은 도시
유아인구 높음
유아 보육 및
문화시설 부족

직업, 일자리

직업 및 일자리에
따른 인사이동

문화, 소비

도시 내 문화시설
소비할 수 있는
쇼핑 등 시설 부족

교육여건

도시 내 특성화 고교
4년제 대학 부족

교육, 보육 그리고 문화, 정주의식에 큰 영향

평생학습도시선언문

우리는
지식기반시대가 요구하는
개인의 알권리와 시민에 대한
균등한 교육기회 부여를 위해
양질의 평생학습체제를 갖추어 가고

우리는
충절과 인재의 고장이라는 전통성과
'배움 앞에서는 만인이 평등하다'는
아은 길재선생의 평등교육정신을
시민 모두의 평생교육권리를 보장

우리는 1



07년 평생학습도시 지정
관 주도의 평생학습 운영 체제

2



16년 GNLC 가입
지속가능발전을 위한 평생학습 시스템
체제 개편

3



19년 시민 참여 학습도시
시민이 주도하고 자발적으로 참여
하는 평생학습도시 조성
학습 플랫폼 다변화

평생학습 & 공동체

- Mission 1 세대를 아우르는 교육
- Mission 2 지속가능한 공동체 조성
- Mission 3 배움의 공유
- Mission 4 학습 연결망(학습지도) 구축

세대를 아우르는 교육

아이에서 노인까지 여성과 장애인 그리고 다문화



1

대상별 교양대학과정

여성, 노인 등 3개 대학, 연 250명

유치부 대상 체험교실

매주 토, 가족과 함께 하는 체험교실

중고등학교 찾아가는 학습

찾아가는 인문학, 직업진로 체험 등

장애인, 다문화 평생학습

장애인자격취득과정, 다문화한글교실등

세대를 아우르는 교육

지속가능한 공동체 구축

배움의 공유

학습연결망(학습지도)구축

지속가능한 공동체 구축

마을에서 배우고 마을에서 나누고 마을에서 자라는 우리.



2

평생학습
인문마을공동체 : 6개소

마을평생학습프로그램 운영
마을강사 발굴 및 활동
공동육아 및 플리마켓
마을라디오 개설 및 운영
마을학습축제 개최 등

마을배움터 : 20개소

세대를 아우르는 교육

지속 가능한 공동체 구축

배움의 공유

학습연결망(학습지도) 구축

배움의 공유

배움을 넘어 나눔으로, 오늘은 학습자, 내일은 강사!



3

생활권 학습공유공간

마을배움터

재능공유 플랫폼

나도 강사다

평생학습 배달강좌

러닝맨

마을 인문학의 향연

인문학 사랑방

마을평생학습의 설계자

마을평생교육지도자

세대를 아우르는 교육

지속가능한 공동체 구축

배움의 공유

학습연결망(학습지도) 구축

학습연결망(학습지도) 구축

배움에서 배움으로, 마을에서 마을로, 사랑에서 사랑으로.



GREAT IDEAS

새로운 학습지도를 통한 시민들의 시선

- 학습 참여도 25% 증가
- 학습 만족도 96%
- 재능공유 참여 98명
- 마을 정주의식 15% 증가
- 평생학습네트워크 50% 확대

[출처] 구미시 평생학습 실태조사[2019]



Life-long Learning city *GUMI*
새로운 도전과 과제

New MISSION

시민들이 원하는 평생학습?
 플랫폼의 확대인가, 통합인가?
 구미형 시민대학 운영

[출처] 2021년 평생학습인문도시 추진계획



평생학습도시 구미 중점 추진 방향

- ☑ 시민이 참여하고 시민이 주도하게 하라
- ☑ 마을은 최고의 학습장이다
- ☑ 배움은 지속가능발전을 기반으로 하여야 한다

**THANK YOU
 SO MUCH**



**글로벌 학습도시 네트워크(GNLC)
국내 실무협의회 공식출범 기념 웨비나 자료집**

발행일 2020년 11월

발행인 윤여각

발행처 국가평생교육진흥원

주 소 서울특별시 중구 청계천로 14(무교동77)

제 작 일흥피앤피
